

IUT Mag' #17

Saison 2021 / 2022

Dossier Le design à l'IUT

Une directrice pour l'IUT

Le Fest'IUT virtuel

Les enseignants chercheurs

La colocation idéale

Les entreprises qui aident les étudiants

L'avenir appartient aux "lève tôt"



Ensemble et autrement, **CONTRIBUONS À PRENDRE SOIN !**

Avec ses outils digitaux, ses offres spécialisées et ses dispositifs innovants, Adecco Medical accompagne la continuité de vos soins et la transformation de vos R.H.



**CDI, CDD, Intérim, vacation,
CDI Intérimaire, CDI Apprenant, VAE :**



CADRES, DIRIGANTS
ET MANAGEMENT DE
TRANSITION



INFIRMIER,
AIDE-SOIGNANT, AES, ASH,
VEILLEUR DE NUIT...



MÉDECINS



MÉTIERS DE LA RÉÉDUCATION



adeccomedical.fr

0 800 007 006 Service à votre écoute **24h/24**
7j/7

LE PICCADILLY

PUB RESTAURANT MIDI & SOIR

Formule étudiante, Beer pong, soirée étudiante

48 rue des Martyrs de Vingré
42000 SAINT-ÉTIENNE
04 77 81 53 97





IUT Mag'

Édito

PAR AUDE DÉSSERT

Rien ne nous arrête ! Masques, restrictions sanitaires, cours à distance, nouveau programme... la vie a continué à l'IUT de St Etienne ! Les projets restent intarissables. Rien n'atteint le dynamisme de l'IUT.

L'actualité accélère la remise en question pédagogique et nous fait explorer les nouveaux chemins du design. Dans le dossier central, vous verrez comment l'IUT adopte la démarche design pour envisager de nouveaux aménagements propices aux cours en extérieur. Il était incohérent que notre écocampus continue d'ignorer les beaux espaces naturels qui le caractérisent.

L'IUT a vocation à être un lieu de travail, de vie et de partage. Le souci de l'autre est particulièrement présent chez ses étudiants. La solidarité est active aussi bien dans nos établissements d'enseignement supérieur, que dans le réseau associatif local pour lequel oeuvrent étudiants bénévoles, BDE, et groupes de projets tutorés. C'est ce que vous découvrirez dans les pages de ce numéro.

Au cœur d'une morosité encline à s'installer, l'IUT de Saint Etienne brille de toutes ces lueurs d'optimisme...

Bonne lecture !

IUT Mag' : le magazine gratuit de l'IUT de Saint-Étienne, imprimé à 2500 exemplaires. Réalisé par les étudiants du département Techniques de Commercialisation.

Directeur de la publication : Pascal GALONNET (chef du département TC).

Responsables pédagogiques : Aude DESERT (encadrement écriture journalistique), Françoise VIALON (encadrement recherche d'annonceurs), Youri GENTET (contact et suivi annonceurs), David PHILIPPON (formation photographie), Catherine FASANG (encadrement TIC).

Rédaction - Articles, illustrations et recherche d'annonceurs : les étudiants du département TC.

Conception et infographie : Marie CUMER.

Impression : CV Pack . Proxi-print . 42400 Saint-Chamond . Dépôt légal, mars 2022 . ISSN 2269 - 1944

Sommaire

IUT

- p4 - Les RI à votre service
- p5 - Le Fest'IUT virtuel
- p6 - Le parrainage
- p7 - Une directrice pour l'IUT

IUT / TC

- p8 - Un métier : responsable de rayon
- p9 - Les enseignants chercheurs
- p10 - Profil de pro

UNIVERSITÉ

- p12 - Psychologue à l'université
- p13 - Surtout : ne rien lâcher !

CULTURE

- p14 - Léon, the professional
- p16 - Cinéma turc
- p17 - Beatmaker : un métier de l'ombre

DOSSIER : LE DESIGN À L'IUT

- p18 - Le design au service des étudiants
- p19 - Interview de Magali Chaudey
- p20 - Le quartier créatif
- p21 - Les structures dédiées aux étudiants

ACTUALITÉ

- p22 - Travailler en EPHAD
- p23 - La grogne des étudiants

VIE ÉTUDIANTE

- p24 - L'intérim pour les étudiants
- p25 - La colocation idéale

MA VILLE

- p26 - Entreprises qui aident les étudiants
- p27 - Le burger SaintÉLyon

VIE ASSOCIATIVE

- p28 - Je maraude, tu maraudes ...

SPORT

- p30 - Raid multisport
- p31 - La performance dans tout !

SANTÉ

- p32 - Le yoga
- p33 - Les "lève tôt"

GOURMANDISE

- p36-37 - Pâtisseries à la poêle

BRÈVES DES DÉPARTEMENTS

IUT

Les R.I à votre service

PAR CHARLÈNE ABI

Stéphanie Soleillant, chargée de la mobilité entrante et sortante de l'IUT, bichonne les étudiants voyageurs.

« Le service des relations internationales et des langues s'occupe des étudiants internationaux qui viennent faire une ou deux années d'études chez nous pour avoir un diplôme. On s'occupe aussi des étudiants sortants, c'est à dire ceux qui après le DUT veulent faire un DUETI, soit une 3e année d'études à l'étranger, ou alors des étudiants qui veulent aller à l'étranger (au Danemark, en Écosse, au Canada, en Allemagne ou encore en Espagne etc.) un semestre pendant leur formation. On a des accords avec des universités de presque partout dans le monde.

On s'occupe aussi des étudiants qui veulent faire leur stage, on coordonne un peu tout ça. On suit les enseignants qui veulent partir à l'étranger donner des cours. C'est possible! Et quelques fois on a même des enseignants qui viennent de l'étranger donner des cours en anglais ici, à nos étudiants. Et il y a aussi le service lan-

gues : il organise les certifications notamment en anglais, et les cours de langues optionnelles (chinois, russe, italien...).

On coordonne tout ce qui est lié à l'international.

C'est vrai qu'on a énormément d'accords : 70 dans à peu près tous les continents. On peut faire partir des étudiants en Australie, en Nouvelle-Zélande, mais aussi en Amérique du Sud : le Chili, l'Argentine. Il y a aussi la Corée du Sud. Tous ces accords nous permettent en échange d'accueillir des étudiants du monde entier pour suivre les programmes de l'IUT».

Le service, un repère pour les étudiants étrangers.



Fettouchi Sokayna

Pour les nombreux étudiants internationaux de l'IUT, ce n'est pas toujours facile : entre la solitude et le manque de repères. C'est là que le service intervient en organisant diverses activités comme les sorties sportives avec le SUAPS ou les sorties au restaurant. Elles n'ont malheureusement pas pu être réalisées cette année à cause de la crise sanitaire. Toutefois, le service reste à l'écoute de ses étudiants en ces temps difficiles.

Témoignage de Fettouchi Sokayna, 19 ans, en 1ère année de DUT Mesures Physiques :

« Quand je suis arrivée en France, j'ai eu beaucoup de mal à me trouver un logement près de l'IUT. Et c'est là que je me suis rapprochée du service des Relations Internationales qui a été d'une grande aide. Pas seulement dans cette situation mais aussi dans mon intégration au sein de l'IUT, et dans la ville, à travers plusieurs activités que le service organise pour que les étudiants étrangers se sentent moins seuls ».

Le Fest'IUT 2021: un pari gagnant

PAR JULIETTE MUSTEL

L'entrée en confinement de mars 2020 a eu raison de la 21^e édition du Fest'IUT. En 2021 il était hors de question d'y renoncer une nouvelle fois. Dans ce contexte de confinement renouvelé, il devenait urgent d'entrer en résistance en recourant au virtuel : il y a de la vie de l'IUT, et les étudiants peuvent partager autre chose que des cours !

La journée culturelle de l'IUT a été créée en 1999 par une équipe de personnels engagés dont deux professeurs du département TC : Antonio Gonzalez (marketing) et Claude Fournier (communication).

Sans oublier l'indispensable BDE de l'IUT.

Après leur départ en retraite en 2010 et 2015, c'est une nouvelle équipe qui perpétue la tradition. Elle est constituée de trois professeurs : Aude Désert (expression communication), Hamid Benaabella et Thierry Brunel ; de personnels administratifs : Mireille Forisier, Assia Cwiek ; Océane Vercasson et Virginie Petit ; sans oublier l'indispensable BDE de l'IUT.

Ils promettent une atmosphère plus divertissante en excluant l'idée d'une culture imposée aux étudiants. C'est pourquoi mardi 16 mars après midi, ils ont le choix entre plusieurs ateliers culturels et ludiques.

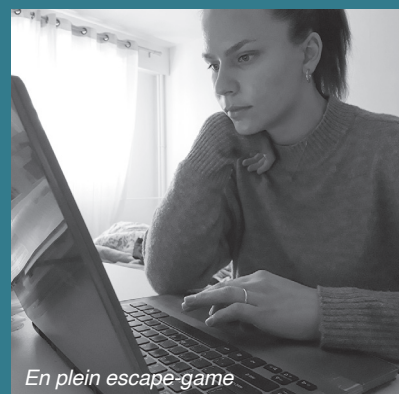
Le but était de faire sortir les usagers de l'IUT (élèves, enseignants, personnels) de leurs salles de classe et de les faire se rencontrer, même virtuellement.

Au programme : des ateliers créatifs et en équipes, comme un escape game géant et un jeu du loup garou, mais aussi des séances de méditation et de danse gérées à distance par des professionnels, et enfin des visites de musées (d'Orsay, de la Mine, ou de l'Art et de l'Industrie) animées par de vrais guides. Merci à Cisco et Zoom !

Au départ les étudiants n'étaient pas emballés. Difficile de s'imaginer passer un bon moment, seul, à distance, pour une activité. C'est pourquoi les départements ont été mis en compétition, avec à la clé, un cadeau à gagner afin de favoriser la mobilisation de

tous.

Enfin le pari de l'équipe organisatrice a été gagné ; on a pu entendre des rires en ligne, et vivre des moments de partage. Une version virtuelle de la vie de campus !



En plein escape-game

“Avec ma classe, nous avons formé une équipe pour participer à l'escape game.

Après nous être connectés, nous avons été mis au courant de notre mission.

Suite à cela, nous devons chercher des indices pour résoudre une à une les énigmes dans un temps limité : messages cachés, lien url à déchiffrer, code à trouver pour ouvrir une clé usb, etc ! Finalement à l'issue de l'escape game, nous avons été surpris par l'enthousiasme dont nous avons fait preuve durant cet atelier. “

Une étudiante TC



IUT

Le parrainage à l'IUT, gage de solidarité et de soutien

PAR CLARA PONCET

Il s'agit de mettre en contact un étudiant entrant en 1^{ère} année avec un étudiant de la même filière en 2^{ème} année. Ce dernier devient alors parrain ou marraine.

Avoir un référent à l'IUT te fera gagner du temps et de la confiance dans ta nouvelle vie étudiante. En effet, il te guidera dans ta formation, il t'aidera à mieux comprendre les cours qui te posent problème. Il pourra également t'envoyer certains CM (cours magistraux) ou corrections que tu aurais mal comprises. Il sera à l'écoute de toutes tes demandes et saura te renseigner sur le fonctionnement de l'IUT et de la vie étudiante à Saint-Etienne. Il t'informera des actualités dans ton département. D'après Lilou Noraz, en 1^{ère} année de TC : « *Mon parrain a été présent tout au long de mon année en me demandant comment s'étaient passés mes partiels et si j'avais réussi à valider mon semestre* ».

Un soutien moral

Durant les confinements, de nombreux abandons scolaires ont été constatés. En cette période particulièrement éprouvante, le soutien moral d'un parrain/marraine est précieux pour ne pas flancher ni décrocher. En effet, comme le dit Thomas, en 2^e année : « *le soutien d'un parrain pour un nouvel étudiant est très important dans un contexte si particulier* ».

Camille Eggenschwiller (1^{ère} année de TC) explique : « *Dès la rentrée, nous avons pu faire connaissance avec notre parrain/marraine autour d'un verre. Grâce à un compte Instagram rassemblant toutes les différentes informations, nous avons pu entrer en contact avec la promotion des deuxièmes années de TC. Il existe également des soirées organisées par nos parrains et marraines dans le but de nous intégrer dans la vie étudiante* ».

Le parrainage international

Depuis la rentrée 2017/2018, l'université met en place un parrainage international. Le principe est d'accueillir, accompagner et guider dès leur arrivée les étudiants étrangers en mobilité et d'échanger avec eux tout au long de l'année. Pour en savoir il faut s'adresser au service des relations Internationales de l'IUT.

IUT

Une directrice pour l'IUT !

PAR MARINE FONTANA

Le nouveau directeur de l'IUT : une directrice !

Au bout de 50 ans, la direction de l'IUT de St Etienne est enfin féminine.

Magali Chaudey a commencé par être maîtresse de conférences à l'IUT de St Etienne et au Laboratoire GATE Lyon St Etienne. De 2010 à octobre 2020, elle a été directrice adjointe de notre IUT aux cotés de Gilles Blachère. Et le 20 octobre 2020, elle lui succède en devenant la nouvelle directrice. À présent Professeure des Universités et en poste à l'IUT depuis 23 ans, elle enseigne la microéconomie aux étudiants de première année de GEA.

« Je l'ai choisie car j'avais apprécié ses qualités professionnelles pour avoir travaillé avec elle sur des projets. De plus elle m'apportait une bonne connaissance des formations du secteur des services de l'IUT qui complétait bien celles que j'avais des formations industrielles... »

Gilles Blachère

Directrice adjointe pendant 10 ans, il était naturel pour elle de candidater. De plus, les projets

à mettre en œuvre sont une source de stimulation pour elle.

Le sens du management et des responsabilités

Ce poste demande d'être à l'écoute, de savoir fédérer et animer. Il faut bien connaître le fonctionnement de l'IUT et de l'université. Enfin, il faut avoir une bonne organisation.

Les responsabilités sont multiples. Elles sont définies par le Code de l'Education. Mme Chaudey assure la gestion administrative et financière de l'IUT. Par exemple, elle préside les jurys de validation des semestres, elle a autorité sur les personnels, elle veille à ce que tout soit fait conformément au règlement. Il faut savoir que la directrice prend toujours la décision finale, même si elle est entourée d'une équipe de direction pour prendre la meilleure décision.

« En tant qu'adjointe, mes missions étaient plus limitées. J'étais en charge de l'animation qualité en lien avec la certification Iso 9001 et du recrutement des enseignants et enseignants-chercheurs. J'étais également amenée à



Magali Chaudey

accompagner ou représenter le directeur lors de certaines réunions. » Magali Chaudey

Des projets pour 2021-2022 ?

La mise en place du Brevet Universitaire de Technologie (B.U.T), du Centre de Formation des Apprentis (CFA) de l'UJM, fusionner les deux certifications AFNOR en une seule... tous ces projets se dérouleront dans le respect de l'engagement écoresponsable du campus de l'IUT. La directrice s'est également engagée dans la promotion de l'égalité des chances et dans la lutte contre la précarité étudiante. Un projet contre la précarité menstruelle a par exemple été mené l'an passé.

Responsable de rayon : un métier

PAR ASSIA BESSEY

Interview d'un responsable de rayon, ce métier aux multiples aspects.



« Être responsable de rayon, c'est comme gérer sa propre petite entreprise. » Thibault est responsable de rayon au sein de l'entreprise Intersport à Givors.

Intersport est une enseigne créée en 1970, elle compte 42 salariés dont 4 responsables de rayon.

Pourquoi avoir choisi ce métier ?

J'ai commencé par faire un baccalauréat professionnel dans le commerce, ensuite un BTS NRC (Négociation Relation Client), puis une licence en management et marketing. J'ai travaillé dans l'immobilier,

et je me suis réorienté pour travailler dans ce que j'aime, le sport. Je suis devenu vendeur et maintenant je suis responsable de rayon. Je n'avais pas ce métier en tête, mon expérience m'a permis d'y accéder. On commence toujours par être vendeur puis on évolue. C'est le but de tout le monde d'évoluer dans une enseigne.

Quelles sont vos missions ?

On est référent d'un pôle, s'il y a un souci de prix ou de stock, c'est vers moi que l'on se tourne. Il ne faut pas froisser la clientèle, elle se déplace pour acheter un produit, si elle vient et qu'elle voit une branche vide, elle va se dire « ils n'ont jamais ce produit, c'est pénible ». Il est donc primordial de garder les rayons remplis, c'est pour cela que je suis en charge des réapprovisionnements.

Il faut bien manager son équipe, tenir propre son rayon. Je veille à la bonne présentation des produits, à la mise en rayon, à l'étiquetage. Dans mon métier, le choix des promotions est un axe important afin d'augmenter les ventes et

satisfaire les clients.

Quelles qualités faut-il avoir ?

Les compétences requises pour exercer ce métier sont la polyvalence, l'organisation, la créativité et le dynamisme. Il faut être capable de répondre aux questions des clients. Avoir une personnalité convaincante est important pour souder son équipe et la motiver dans les périodes difficiles.

Plus d'informations...

Aucune journée ne se ressemble. Ils ne comptent pas leurs heures. Ces responsables peuvent travailler entre 37 et 40 heures par semaine.

Les possibilités d'évolution de carrière sont multiples. Évoluer vers un poste de direction, aussi bien en interne que dans la chaîne de magasins du groupe. S'orienter vers un poste de chef régional des ventes, de chef de secteur, de responsable des achats ou encore de directeur commercial.

Enseignant chercheur : Qu'est-ce que c'est ?

PAR NUR-SEDEF CELIK

Un enseignant chercheur est une personne qui partage statutairement son temps entre l'enseignement et la recherche scientifique dans une même discipline universitaire. Un métier demandant organisation, rigueur et polyvalence.

À l'IUT, et notamment en TC, nous avons la chance d'être encadrés par plusieurs types de professeurs ou d'intervenants, dont des chercheurs. Alban Verchère, Céline Rivat, Youri Gentet, Andria Andriuzzi, tous sont spécialisés dans un domaine et alternent entre transmission et recherche. Ils apportent à la formation leur regard d'expert par rapport à celui plus généraliste des autres professeurs. À l'IUT, ces enseignants ont le titre de maître-sses de conférences, ils peuvent aussi être professeur-es des universités.

« *Jamais de routine* » insiste Céline Rivat enseignante à l'IUT depuis 2007, après un début de carrière en entreprise. C'est depuis cette date qu'elle partage son temps entre les cours et la recherche. Spécialisée en commerce international, Madame Rivat cultive son lien avec les entreprises. Elle nous explique que ce type de métier

nécessite de la polyvalence entre l'enseignement, les responsabilités administratives et la recherche. En effet, insistant sur l'importance de la gestion de son temps, elle nous confie le consacrer plus actuellement à la préparation de ses cours, à ses cours eux-mêmes, et à des engagements auprès de l'établissement, qu'à la recherche.



Céline Rivat, enseignante-chercheuse en sciences de gestion,

« *Il faut avoir un goût pour la transmission des « savoirs »* » nous fait part Alban Verchère enseignant à l'IUT depuis 15 ans. Contrairement à Madame Rivat, Monsieur Verchère a toujours été chercheur. Spécialisé depuis dans l'étude du lien entre l'environnement et la croissance de l'économie, il a rejoint le corps enseignant en tant que professeur d'économie. Nous confiant également les

difficultés concernant le temps disponible à consacrer aux recherches, il ajoute qu'il en a évidemment un peu plus lorsque les étudiants sont en stages ou en vacances. Étant beaucoup plus concentré sur la recherche pendant ces périodes, il est alors primordial pour lui de faire avancer ses projets.



Alban Verchère, professeur d'économie

Un long cursus

Être enseignant-chercheur nécessite beaucoup de travail et d'expertise et donc un très haut niveau d'études. En effet, il faut atteindre un Bac +8, en réalisant, après le master, un doctorat. Ce n'est qu'après avoir validé sa thèse dans un domaine spécifique que l'on peut se présenter aux concours donnant accès à ce métier.



Ancienne étudiante en DUT TC, promotion 2014-16, Manon BONCORI explique comment sa formation lui a permis de devenir visual merchandiser chez H & M.

Avez-vous aimé ces deux années en DUT TC ? Que vous ont-elles apporté ?

J'ai beaucoup aimé mes deux années en TC qui, avec le recul, sont passées beaucoup trop vite. Ce DUT m'a permis de me forger un esprit commercial et d'accroître mes connaissances dans ce milieu. Niveau personnel, ce DUT m'a permis de trouver ma voie et de mettre un nom sur ce que je souhaitais faire. En revanche, c'est en travaillant, en ayant la réalité terrain/magasin que je suis devenue la manager que je suis aujourd'hui.

Avez-vous eu des difficultés à rentrer dans le monde du travail après cette formation ?

Aucune. Le DUT et ses cours m'ont appris à me vendre, à savoir ce que je souhaitais, et montrer ce que je valais.

Avez-vous des conseils à donner aux étudiants pour leur évolution dans le monde professionnel ?

De toujours se faire confiance et de croire en soi. Ou alors, de pratiquer l'art de ne jamais montrer ce que l'on ressent devant un employeur, vos équipes, vos professeurs... Ne jamais abandonner lorsqu'on a un projet. Si la manière A n'aboutit pas, il y a encore 25 lettres dans l'alphabet! N'oubliez jamais : vous commencerez au plus bas, alors vous ne pouvez que grimper.

Le saviez-vous ?

Ce métier est de plus en plus représenté ces dernières années. Le visual merchandiser va mettre tous les moyens pour rendre les chaussures, les vêtements, les accessoires, la maroquinerie ainsi que le visuel attractifs.

Il doit faire en sorte que les consommateurs achètent le plus possible. Pour cela, il est important d'étudier de près les habitudes et comportements d'achat des clients.

C'est un metteur en scène, il se base sur l'univers, le style, la décoration, l'image et le visuel définis par la direction artistique afin de disposer les différents articles.

L'achat passe par la satisfaction de certains sens et déclenche un stimulus qui provoque la fidélisation des clients. Sources : Studyrama - L'Étudiant

Venez découvrir les MacBook Pro

RONZY
informatique



14 Bd. Karl Marx
42100 Saint-Etienne
Tél. 04 77 33 44 75

francois@ronzy.fr



Votre spécialiste Apple

 Service de qualité
satisfait ou
remboursé

NEW PHONE
BY YAM'S TELEPHONIE
CENTRE DE
REPARATION

Bienvenue

✓ Réparation smartphone & tablette
✓ Vente d'accessoires et téléphones
✓ Tarifs exceptionnelle pour les étudiants

INFO
Tél : 07.67.88.46.15
56 Cours Fauriel
42100 Saint-Etienne

Centre de réparation New Phone **-10€ de réduction** sur une réparation écran



RIDE PROTECT & SHARE



  @picturestorestetienne

17 rue Léon Nautin
42000 Saint-Etienne

picturestorestetienne@gmail.com
07.50.55.61.13

Psychologue à l'université

PAR KENZA BELLAKEHAL

Le service de Médecine Préventive Universitaire situé sur le campus Tréfilerie, propose des consultations de prévention gratuites sur rendez-vous tout au long de l'année avec des médecins, une diététicienne, une assistante sociale et une psychologue. Anne-Sylvie GONNARD est psychologue à la MPU.

Interview

J'exerce depuis maintenant 10 ans au sein de l'université. Je propose du soutien ou des thérapies aux étudiants soit 1 ou 2 fois (temps court) ou pendant une période plus longue (sur 3 à 4 ans). J'ai aussi la possibilité de voir des étudiants très souvent dans certains cas.

Quand pouvons-nous prendre rendez-vous ?

Lorsque l'étudiant en ressent le besoin, il lui suffit d'appeler le secrétariat de la MPU. En fonction de ses disponibilités et des miennes, il lui fera passer mes coordonnées afin de fixer un rendez-vous. Il y a un délai d'attente d'un mois car je suis la seule psychologue de l'université.

Quelles sont vos méthodes de travail ?

J'utilise la méthode de psychothérapie fondée sur l'écoute. Le cadre est plutôt libre et je m'adapte souvent aux étudiants selon leurs problèmes. Dans certains cas précis, si l'étudiant est atteint de pathologie par exemple, je peux changer de méthode selon l'étudiant que j'ai en face de moi, et selon sa réaction. Je peux l'écouter pendant toute la séance sans parler, comme je peux faire des exercices de respiration, ou encore de l'écriture, dans le cadre d'ateliers de gestion du stress par exemple.

Est-ce que vous ressentez une charge de travail beau-

coup plus importante que d'habitude à cause de la crise sanitaire ?

Oui, mais la tendance date d'avant la crise sanitaire. Nous avons des demandes urgentes des étudiants qui se retrouvent en détresse. Heureusement une nouvelle psychologue trilingue va arriver afin de m'aider car je suis la seule psychologue et je travaille à mi-temps. J'espère aussi reprendre mes ateliers l'année prochaine, si la crise sanitaire le permet. Ce sont des ateliers bien-être avec différents thèmes à chaque fois.

Pour plus de renseignements, n'hésitez pas à aller sur le site de l'université !



Grâce à une simple visite chez le médecin, tous les étudiants peuvent bénéficier du « **chèque-psy** » qui donne accès à des séances gratuites de soutien psychologique. En effet, grâce à l'ordonnance prescrite par ton médecin tu pourras avoir accès à 3 séances de 45 min avec des psychologues partenaires. Il te suffira d'aller sur la plateforme du gouvernement pour prendre rendez-vous.

Surtout, ne rien lâcher !

PAR CAROLINE SIMON

Le décrochage universitaire désigne l'abandon par un.e étudiant.e de ses études secondaires, avant l'obtention d'un diplôme.

Ce phénomène ne date pas d'hier, mais durant cette période de pandémie, il a davantage été mis en lumière. Même si le télétravail a permis de continuer les cours à distance, l'ambiance de travail n'est plus la même. Les habitudes changent et le contact social disparaît petit à petit. Étudier derrière un écran devient donc un rituel qui peut paraître ennuyeux pour les jeunes étudiants. Cette façon d'étudier inhabituelle et difficile décourage vite les plus fragiles (souvent éloignés de leurs familles, en situation de handicap, ...), qui baissent les bras.

Quels sont les signes ?

- La difficulté de concentration
- Les mauvais résultats
- Le manque de motivation
- Les retards successifs
- Les absences à répétition
- Un mal-être grandissant

À l'IUT de Saint-Étienne, le nombre de démissionnaires varie, d'après les secrétaires de chaque département.

En TC : 18 démissionnaires contre 13 l'année dernière.

En GACO : 13 démissionnaires contre 8 l'année précédente.

En MP : 3 démissionnaires mais légèrement plus de personnes ayant raté leur premier semestre.

En GEII : il n'y a pas plus de démissionnaires que les autres années, mais beaucoup plus de personnes qui n'ont pas validé leur premier semestre.

En GEA : les chiffres n'augmentent pas, mais il y a un démissionnaire en 2ème année, ce qui est peu fréquent.

En GMP : 6 démissionnaires cette année, pas plus que les autres années.

En GBG : 5 démissionnaires cette année contre 4 l'année précédente.

Parler, demander de l'aide dès que possible !

En parler à un membre de sa famille, à l'équipe pédagogique de l'IUT, reste le seul moyen pour ne pas lâcher. Un accompagnement personnalisé est proposé par l'infirmière Christel PFISTER, présente sur le site de l'IUT du lundi au vendredi.

Elle est très impliquée dans la vie étudiante.

Cette dernière nous explique que sa profession ne consiste pas seulement à soigner des blessures, donner des médicaments, elle est là aussi pour accompagner les jeunes dans leur vie étudiante.

Elle a un rôle de médiateur, donnant accès à d'autres services universitaires (comme Cap avenir pour les questions d'orientation, ou le service de médecine préventive universitaire disposant de psychologue, assistant.e social.e, diététicien.ne, médecin).

Il ne faut donc pas refuser l'aide qui peut se présenter à soi afin de ne pas s'isoler dans ses études. Rien n'est perdu, il y a toujours moyen de rebondir !



CULTURE

LÉON : The Professional

PAR JULIEN BARATHAY

Ce thriller alliant drame et émotion nous offre un incontournable film d'action dans les rues de New York mais avec la French touch.

L'histoire

Un tueur à gages répondant au nom de Léon prend sous son aile Mathilda, une petite fille de douze ans, seule rescapée du massacre de sa famille. Bientôt, Léon va faire de Mathilda une «nettoyeuse», comme lui, qui pourra venger son petit frère...

La réalisation

Luc Besson expose son film de manière crédible, c'est à dire avec sobriété et efficacité. Nous ne sommes pas submergés par d'innombrables scènes d'action montées à coups d'explosions comme on peut le voir traditionnellement dans le cinéma américain. Au contraire, même si *Léon* en compte quelques unes, il se concentre sur la relation entre Mathilda et Léon.



Cette relation que j'ai tant aimée voir évoluer tout au long du film : d'abord voisins, puis maître et élève, puis amis, puis père et fille. Cela permet à Besson de soigner les moments de violence tels que la scène d'ouverture, l'assassinat de la famille de Mathilda et le grand final. Ces scènes sont un plaisir pour les yeux, avec tout le jeu sur les contrastes entre les ombres et les lumières.

Jean RENO

On retrouve un Jean Reno au sommet de ce qu'il peut montrer à l'écran. Il incarne le rôle de Léon, qui alterne entre le tueur d'une froideur extrême, et le père de substitution un peu maladroit et illettré. Ce tueur à gage de l'ombre, inadapté à la vie en société, nous offre finalement plusieurs scènes assez comiques.

Natalie PORTMAN

Nous assistons à travers ce film à la révélation de Natalie Portman qui s'en sort extrêmement bien pour une première expérience dans le monde du cinéma. Elle joue Mathilda, petite new yorkaise au caractère bien trempé, mais que le spectacle de jungle mafieuse a fait grandir trop vite.



Finalement, ce sont deux personnages pour qui on ne peut ressentir que de l'affection.

KARTING INDOOR ÉLECTRIQUE



***15 € AU LIEU DE 18 €
LE LUNDI, MERCREDI ET JEUDI**

**sous présentation de votre carte étudiante*

**9 ESPLANADE BÉNÉVENT
À PROXIMITÉ DU STADE DE GEOFFROY-GUICHARD,
42000 SAINT-ÉTIENNE**

04 77 61 52 74



ANATOLIE

Restaurant Spécialités
Turques Kebab
2-4, rue Pointe Cadet
42000 SAINT-ÉTIENNE

**Ouvert 7j/7
de 11h à minuit
04 77 21 38 60**

SPECIAL ETUDIANTS

1 entrée ~~13€~~ = 11€

*hors chaussettes antidérapantes yellow jump

sur présentation de la carte d'étudiant



www.yellow-jump.fr

St-Etienne '12 **Clivors '69**

41, rue R et B Muller

4 rue de l'Industrie

Le cinéma turc

PAR IREM BOZBIYIK

De moins en moins confidentielle, la production cinématographique turque vaut le détour. Notre sélection ...

Müslüm

Préparez vos mouchoirs ! Ce merveilleux film dramatique réalisé par Kecher et Can Ulkay, raconte le parcours du légendaire chanteur et acteur Müslüm Gürses. Il a connu une vie très difficile avant d'obtenir le succès entre 1970 et fin 1990. Les violences de son père, son premier amour, les décès de ses proches... toute la cruauté de la vie est devant nous dans toute sa nudité.

Les paroles perçantes de ses chansons viennent de sa triste expérience. Même s'il ne s'agit pas des versions originales, sa musique, que l'on entend tout au long du film, émeut beaucoup. Son histoire reprend des événements que de nombreuses personnes ont vécus et vivent encore. Les acteurs



jouent leur rôle à cœur. Ce film vaut vraiment la peine d'être visionné.

7.koğuştaki mucize – (Le Miracle de la cellule n°7)

Ce film magnifique a eu un gros succès dans presque tout le monde entier. Rempli d'émotions du début jusqu'à la fin, ce film dramatique a fait pleurer absolument tous les spectateurs. Il raconte la vie d'un père handicapé mental qui est

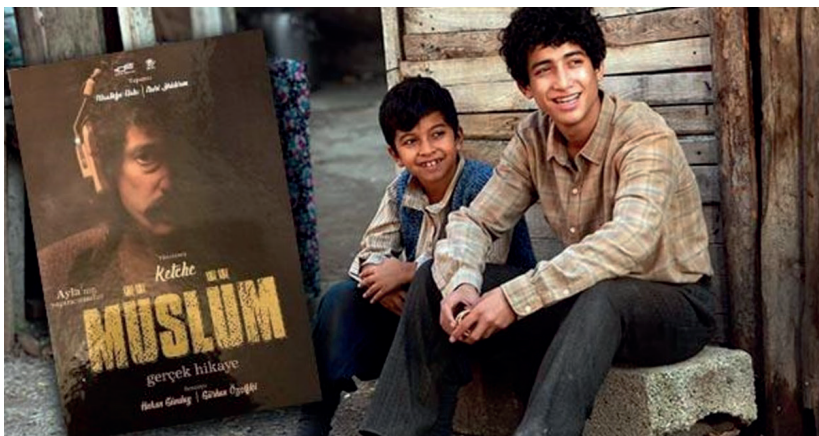
séparé de sa fille, parce qu'il est accusé à tort du meurtre d'un enfant. Pour la retrouver, il doit prouver son innocence.

Une belle leçon d'humanité se cache derrière ce film. Des thèmes forts sont abordés comme l'importance du cercle familial, l'injustice, l'abus de pouvoir et bien d'autres. Les acteurs sont incroyables et tous émouvants. Les décors et les paysages sont magnifiques : la Turquie est un très beau pays. Un chef-d'œuvre à ne pas manquer...

Disponibles sur les plateformes ; en streaming sur Netflix, en location sur AppleTV et Pantaflix, en achat sur AppleTV.

Autres films à voir :

- **Ayla**, film dramatique inspiré d'une histoire vraie.
- **Annem** (histoire d'une émancipation et d'un retour aux sources),
- **Sadece Sen** (mélodrame), ...



BEATMAKER, Un métier de l'ombre

PAR JULES CORBY

Le terme de "beatmaker" peut se traduire par "créateur de rythmes". Il est en réalité un compositeur, qui, de nos jours est fréquemment associé au genre Hip-Hop ou RnB. Magicien de la MAO (Musique Assistée par Ordinateur), génie du mixage, producteur à l'écoute des artistes, le beatmaker s'est imposé ces dernières années sur la scène musicale comme un membre à part entière des projets musicaux.

À l'origine, le beatmaker travaillait uniquement pour des collectifs de rap et des artistes bien spécifiques. À chaque album était associé un seul et unique beatmaker. Mais avec l'explosion de ce genre musical dans les années 90, ce métier a commencé à prendre une place de plus en plus importante dans l'industrie musicale.

Actuellement, bien que beaucoup de beatmakers sont de simples passionnés de musique qui travaillent pour le plai-

sir en parallèle de leurs études ou de leur travail, certains parviennent à se faire connaître et à vivre de leurs productions. Après avoir produit son instrumentale (mélodie en arrière-plan d'une musique), le beatmaker pourra par la suite :

- Utiliser son œuvre en travaillant avec un artiste ;
- Diffuser cette musique sur Internet pour se faire connaître ;
- Vendre son instrumentale sur sa propre boutique en ligne.

Un vrai beatmaker, c'est quelqu'un qui s'inspire de divers genres musicaux pour créer et proposer des sonorités uniques. Le jazz, la soul, ou même la musique classique sont d'immenses sources d'inspiration.



Max Season

Le métier requiert de véritables connaissances techniques, et une créativité hors norme. Bien qu'il soit aisé de télécharger des logiciels de composition sur son ordinateur, il reste compliqué de percer dans ces milieux artistiques où les places sont peu nombreuses aux côtés d'artistes reconnus et payant correctement un beatmaker.

Max Season, jeune stéphanois de 24 ans. Il a pu faire de sa passion son métier.

« Si un beatmaker n'est pas réellement passionné par sa mission, il ne pourra pas se faire connaître, car sa musique n'aura pas de saveurs. C'est un métier dans lequel il ne faut pas compter ses heures. Le réel avantage de ce métier est qu'il n'y a pas vraiment de palier ou de cap lorsque tu t'améliores car, même les meilleurs continuent sans cesse de s'améliorer. Dans ce métier il faut toujours savoir se renouveler et s'inspirer de n'importe quelle musique, de n'importe quelle langue et de n'importe quel style. »



DOSSIER

Le design à l'IUT ...

PAR CÉLIA ANANI,
LUCIE BOUILLER,
IMÈNE BOUMAHDAFE,
ONIVOLA RABONAR'JONES

Le design s'invite dans l'IUT de Saint Etienne. Sa direction envisage un projet d'aménagement éco-responsable en partenariat avec la Cité du Design, située dans le Quartier Créatif.

Interview de Magali Chaudey

L'IUT a pour projet de réaménager son espace avec l'aide de Cité Design Services. L'objectif principal est de créer, grâce au design, une liaison entre l'espace naturel et les bâtiments du site. Le processus du projet se fera en 4 étapes : le cadrage, l'immersion sur site, des ateliers participatifs pour confronter les idées des étudiants et du personnel. La dernière étape étant l'élaboration d'un cahier des charges afin de le soumettre à la direction de l'IUT.

Qu'est-ce que le projet d'aménagement écoresponsable en partenariat avec la Cité du Design ?

Ce projet fait suite à la mise en œuvre en mai/juin 2021 de cours dans des espaces extérieurs de l'IUT et la volonté d'en aménager certains de façon pérenne, esthétique et dans une logique de développement durable. Pour mener à bien ce projet nous avons souhaité être accompagnés par Cité Services, qui est une filiale de la Cité du design.

Quand, et où ce projet va-t-il s'établir ?

Le projet a démarré le 14 octobre 2021 avec l'organisation à l'IUT d'une conférence de sensibilisation de notre personnel de l'IUT à la démarche design. Dans un second temps, Cité Services va organiser des ateliers participatifs composés d'étudiants et de personnels qui vont échanger sur des projets d'aménagement des espaces retenus.

DOSSIER

Interview de Magali Chaudey

Quels aménagements vont être mis en place ?

Pour l'instant, nous ne savons pas. Cette question sera abordée durant ces ateliers d'échanges.

Pourquoi développez-vous ce projet ?

Ce projet s'inscrit dans un cadre plus large de démarche écocampus et du développement durable du campus de l'IUT qui deviendra un marqueur fort.

Quels bénéfices tirerez-vous de ce projet ?

Une visibilité accrue des spécificités de ce campus, vis-à-vis des actuels et futurs étudiants, des familles, de l'université, de la ville...

Quels seront les avantages pour les étudiants ?

La possibilité de suivre des cours dans un cadre agréable qu'offriront les espaces extérieurs, ainsi réaménagés. Une image forte de la composante dans laquelle ils étudient, peut éveiller les consciences sur la nécessité de s'inscrire dans une démarche de développement durable, mais aussi sensibiliser au design.

Mobilier design : banc connecté installé en 2017



Le quartier créatif



Situé Plaine Achille, sur le site de l'ancienne manufacture d'armes de Saint-Etienne, le Quartier Créatif permet à la ville d'être reconnue comme ville créative et innovante selon l'UNESCO. Celui-ci regroupe plusieurs établissements tels que la Cité du Design, la Tour Observatoire, ou encore le Fab Lab et la Fabuleuse Cantine. Le Quartier Créatif est organisé en plusieurs pôles consacrés à l'innovation, la recherche et le design. Il se distingue aussi grâce à son aspect patrimonial. Cette ville-parc constitue un lieu d'échanges privilégié entre professionnels, étudiants et chercheurs. Diffé-

rents ateliers leurs sont destinés : hackathons (programmation informatique en groupe), le learning Center, le Fab Lab, l'espace de coworking du Mixeur...

Il y a toujours quelque chose de surprenant à y découvrir, à condition de bien chercher... Nous vous proposons donc la découverte de deux espaces incontournables du site.

La Cité du Design

C'est le pôle culturel du Quartier Créatif. C'est l'occasion de laisser libre court à notre imagination. Le conseil du chef de projet animation programmation :

« Ouvrez vos chakras et partez à la découverte du design, de sa méthodologie et de son potentiel d'innovation. ».

La Tour Observatoire

Il ne faut pas avoir le vertige pour monter dans la Tour Observatoire ! En effet, au sommet de cette tour en forme de « L » inversé, nous accédons à une plateforme située à 31 mètres de haut. Pour y arriver, vous aurez le choix entre un ascenseur panoramique ou, pour les plus courageux, l'ascension, tout comme la descente se fera par les escaliers. En haut c'est un spectacle époustouflant à 360 degrés, sur tout le Quartier Créatif avec Saint Etienne en arrière-plan.

En 2006, le renouveau du site et le début des travaux ont été marqués par la construction de cet édifice. Prévu pour n'être qu'éphémère, il est devenu au fil du temps un passage obligé pour les visiteurs.

Le saviez-vous ?

Une nouvelle Bibliothèque Universitaire a ouvert ses portes au Centre des Savoirs pour l'Innovation.

DOSSIER

Structures destinées aux étudiants

Le Fab Lab

Destiné aux étudiants, c'est un laboratoire pour l'étude, la conception et la réalisation de prototypes. Celui-ci propose tous les outils nécessaires au maquettage numérique, simulation... Il permet aussi de travailler mais surtout de partager des connaissances. L'établissement met à la disposition des étudiants et chercheurs une base de données, regroupant savoirs, informations, recherches....

Cet espace de co-working est guidé par un seul mode de pensée : le « Do It Yourself » et le « Do It Together ». Cela signifie entre autres, que la fabrication des prototypes est exclusivement réalisée par les étudiants, accompagnés de professionnels.

La Fabuleuse Cantine

Créée en 2007, la Fabuleuse Cantine constitue non seulement une cantine mais aussi un bar. Elle est ouverte les midis du lundi au vendredi.

L'objectif de cet établissement est de créer un point de rassemblement chaleureux. Compromis entre le travail et la famille, ce lieu de partage et de convivialité a pour mot d'ordre l'anti-gaspillage. Pour tenir cet engagement, le restaurant

s'approvisionne dans des circuits courts.

La Fabuleuse Cantine rachète aussi des invendus de la grande distribution. Ils seront cuisinés puis proposés sous forme de bocaux « gros-conditionnements », sous l'appellation : Fabuleuse Gamme . Leur vente est aussi accessible aux étudiants qui pourront les acheter moins chers du fait de leur statut.

Les plats confectionnés sont sains, simples et de saison. Nous pouvons aussi participer à la préparation des repas. Cette activité vise à sensibiliser la clientèle sur le thème du gaspillage de la nourriture et à minimiser son impact sur l'environnement.

La cuisine est avant tout végétarienne. En effet, les premiers produits alimentaires vendus en grande distribution sont les viandes, donc très peu d'invendus sont proposés. Enfin, les prix des repas sont déterminés en fonction du niveau de revenu des travailleurs du Quartier Créatif.

Le design fait partie intégrante de la cantine. Là aussi, la Fabuleuse Cantine respecte la démarche éco-responsable et anti-gaspillage, en réutilisant des matériaux pour la confection de son mobilier.

**À l'IUT et à ses usagers de s'inspirer de telles pratiques !
On n'attend que cela ...**



Travailler en EHPAD

PAR AMANDINE ROGER

Travailler en EHPAD, un job qui a du sens !

La situation actuelle l'a révélé. Le secteur de la santé et du soin traverse un moment difficile. Il demande du renfort auprès de jeunes en quête d'humanité.

Un EHPAD est une maison de retraite médicalisée qui accueille des résidents de plus de 60 ans. Il a pour mission d'accompagner les personnes fragiles et vulnérables et de préserver leur autonomie. Cet accompagnement se caractérise par l'hébergement, la restauration, l'animation et le soin.

Etre ASH

Très souvent les étudiants sont chargés d'être Agent des Services Hospitaliers (ASH). Ce poste consiste à veiller au confort, au bien-être des patients, et à l'hygiène des locaux. Le quotidien va être de distribuer les repas, stériliser le matériel, désinfecter et décontaminer les produits spéciaux, et de participer au nettoyage des lieux.

Pour postuler dans un établissement municipal, il suffit de déposer son CV à la mairie. Il n'est pas nécessaire d'être issu du milieu médical pour in-

tégrer un Ehpad. Dès leur arrivée les jeunes sont formés sur place pendant une semaine. Ils apprennent les tâches à réaliser durant une journée type.

« Plus de la moitié des saisonniers qui étaient avec moi suivaient des formations différentes de celle de la santé », nous dit Laurie Besset, employée en contrat étudiant.

« Je me suis sentie utile durant cette période (ndlr : de confinement). Les résidents n'avaient pas le droit aux visites alors je sentais que ma présence leur faisait du bien »

En effet, durant les confinements les résidents sont isolés et souffrent de la solitude. Il est donc important de leur apporter une présence et un soutien psychologique.

Ce job peut aussi être une opportunité pour créer des liens entre générations. Alors, si tu veux être utile, fonce !

E : Établissement
H : d'Hébergement
P : pour Personnes
A : Âgées
D : Dépendantes



Laurie et deux de ses collègues

Hiver 2020/2021

La grogne des étudiants

PAR MORGAN ROTH

Isolement, précarité étudiante, manque de considération, les sujets de manifestations étudiantes ont été nombreux pendant la crise COVID 19.

« Les étudiants ne se sont pas sentis écoutés par le gouvernement. Au début, on ne parlait pas d'eux, ils se sont sentis complètement délaissés, et avaient besoin de retourner en cours. » déclare Maëla VALEMBOIS présidente de la FASEE.

Entre 2020 et 2021, les étudiants ont vécu une épreuve, entre apprentissage à distance, isolement et insécurité. Ils ne s'en sortaient plus.

Beaucoup d'étudiants ont perdu leur emploi, car de nombreux secteurs n'embauchaient plus : restauration, bar, garde d'enfants... D'autres n'ont pas pu trouver de stages, ni d'alternance. La précarité n'a donc fait qu'augmenter. On estime ainsi une perte de revenu d'en moyenne 274 euros pour les étudiants n'ayant plus de revenus professionnels.

La FASEE (Fédération des Associations de Saint-Etienne Etudiantes) a pour objectif d'alerter sur la situation des étudiants et de lutter contre la précarité étudiante, qu'elle soit alimentaire, financière ou menstruelle. Depuis 2014 une épicerie solidaire et sociale, l'Agorae, a ouvert ses portes sur le campus Tréfilerie. Une distribution alimentaire a été

établie deux fois par semaine. Ces rendez-vous sont fastidieux. C'est pourquoi il a fallu faire appel à la solidarité d'étudiants bénévoles.

« Nous avons pu constater sur les réseaux de nombreux # en rapport avec cette précarité. Des # lancés par la FAGE (Fédération des Associations Générales Etudiantes) pour sensibiliser le monde à cette instabilité »

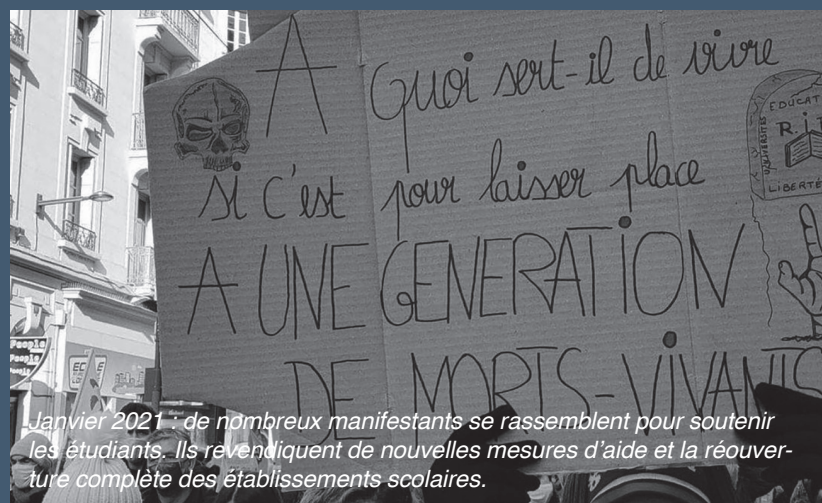
« Depuis le début de la crise sanitaire une recrudescence des implications bénévoles a eu lieu, notamment grâce à la prise de conscience des situations parfois désespérées de certains d'entre eux. » constate Tanguy Armand VP Formation et Réseau de la FASEE. Devant les difficultés, les étudiants constituent un collectif favorisant l'entraide et le partage.

Alors qu'on parlait d'abandon du monde associatif étudiant il y a quelques temps, il est reparti de plus belle, avec de nouvelles revendications. Les 20 et 26 janvier 2021, des étudiants stéphanois étaient dans la rue pour appeler à l'aide.

C'est grâce à de nombreuses associations et à la solidarité humaine que les jeunes arrivent à s'en sortir.

L'IUT de St Etienne l'a vite compris et a tout mis en œuvre pour favoriser un retour durable de tous sur le site dès la mi-janvier. L'université doit en effet agir comme un rempart contre l'isolement des individus

Entraidez-vous, soutenez-vous, chacun à sa manière, pour avancer ensemble.



Janvier 2021 : de nombreux manifestants se rassemblent pour soutenir les étudiants. Ils revendiquent de nouvelles mesures d'aide et la réouverture complète des établissements scolaires.

VIE ÉTUDIANTE

Les jeunes et l'intérim

PAR CLARA FRANCHINI

Qu'il ait lieu le week-end, la semaine ou pendant les vacances, un job étudiant enrichit le CV. Il offre la preuve de notre détermination à travailler. Aujourd'hui 77% des étudiants comptent sur l'intérim pour construire leur parcours professionnel selon Prism'Emploi.

D'après Nathalie Convers (directrice pour Manpower à Andrézieux-Bouthéon) une agence intérim propose différents types de missions : travail à la chaîne, manutention... Un étudiant n'a pas besoin d'avoir de compétences particulières pour rejoindre une agence intérim. Plus que le CV, c'est le savoir-être qui prime !

Dylan Alves est étudiant à l'IAE de Saint-Etienne, en deuxième année de licence d'économie et gestion, mention comptabilité. Il m'a confirmé qu'il fallait être rigoureux et organisé. Trouver un travail



Dylan Alves

l'a aidé à devenir plus ponctuel et à faire toujours attention aux autres.

Le fait qu'une agence intérim aide les jeunes à trouver du travail est un gain de temps. Elle permet aussi de toucher à différents corps de métier et donc de devenir polyvalent. Dylan fait de l'intérim depuis près d'un an et demi, il a travaillé dans l'industrie de la puériculture en tant que conditionneur, puis dans un magasin Colruyt pour faire de la mise en rayon.

Grâce à l'agence Manpower dans laquelle il est inscrit, il réussit plus facilement à trouver du travail et gagne également plus d'argent car il perçoit les Indemnités de Fin de Mission (IFM), chose qu'il n'a pas sans l'aide d'une agence intérim. Un étudiant peut recevoir en outre des tickets restaurants et autres avantages selon l'entreprise dans laquelle il travaille.

Un job étudiant est certes d'abord un gagne-pain, mais c'est aussi un excellent moyen pour rencontrer de nouvelles personnes et de connaître le monde de l'emploi et celui qui nous entoure. Comme Dylan il faut savoir concilier travail et étude.

Comment organiser ses missions d'intérim ?

- Travailler 75% de son temps en période estivale
- Quelques week-end
- Environ 25 à 50% de ses vacances scolaires



La colocation idéale ?

PAR LILOU NORAZ

Les études supérieures riment souvent avec indépendance. C'est le moment, pour certains d'entre nous, de quitter maison, famille et amis. Parmi tous les logements possibles, la colocation présente de nombreux avantages : le partage des charges, un loyer moins cher pour une surface plus grande ... Cependant quelle est la coloc' idéale ?

Le critère primordial est la proximité avec le lieu d'étude. Nous quittons souvent le cocon familial pour réduire le temps de trajet jusqu'à la fac.

La superficie de l'appartement a son importance, elle déterminera le nombre potentiel de colocataires.

Les espaces communs tels que le salon, la salle à manger ou bien la cuisine pourront paraître immenses pour vos amis habitants dans un appartement de 20m². La première question qu'ils vous poseront est : "Combien tu paies pour vivre ici ?". Ils ne vous croiront pas lorsque vous leur direz que vous payez le même prix qu'eux, voire parfois moins.

Néanmoins, le respect de l'intimité de chacun est nécessaire et indispensable dans une coloc'. Il faut pouvoir fermer sa chambre, et disposer d'un nombre de salles de bain et de

toilettes proportionnel au nombre de colocataires pour éviter "les bouchons" du matin, etc.

Mais l'agencement de l'appartement ne fait pas tout ! Les colocataires jouent un rôle important dans une colocation. Vous allez vivre avec eux 24h/24, la bonne entente est primordiale. Deux possibilités se présentent : vivre avec des amis, ou bien vivre avec des inconnus. L'une est la sécurité : choisir quelqu'un qui a le même rythme de vie, les mêmes études, un ou des ami(s) communs. L'autre qui peut sembler plus risquée, est une véritable opportunité d'élargir son cercle social. Ce choix dépend de vous, de ce dont

vous avez envie, et de votre capacité d'adaptation.

La coloc', c'est un état d'esprit !

"Étant grenobloise, à mon arrivée à Saint-Etienne, je ne connaissais personne. Grâce à la colocation j'ai pu m'intégrer rapidement. Je ne regrette absolument pas ce choix. Il m'a permis de rencontrer mes colocataires, leurs amis, des personnes que je n'aurais jamais rencontrées autrement. Et avoir un grand appartement en centre-ville aurait été impossible en étant seule. Selon moi, c'est une expérience très enrichissante !" d'après une étudiante de TC.



Selon l'enquête de LocService publiée en Août 2020, 55% des personnes en colocation sont des étudiants.

MA VILLE

L'orientation, l'affaire de tous !

PAR AXEL SANTIN

En 2018, 68 % des jeunes ont déclaré que l'orientation avait été une source de stress. Un chiffre qui peut être revu à la hausse suite à l'année exceptionnelle qu'ils viennent de vivre. Focus sur ces partenaires extérieurs qui se mêlent d'orientation.

Les jeunes demandent de l'aide

La crise a accentué les inégalités sociales et scolaires. Les confinements successifs et les mesures de distanciation ont entravé les relations entre les jeunes et leurs enseignants. L'absence de conseils et de suivi peut amener à faire de mauvais choix. En France, un jeune sur deux déclare ne pas avoir été satisfait de l'accompagnement de son établissement scolaire au sujet de son orientation. Le taux d'abandon scolaire était encore de 8.2 % en 2019. Fin mai 2020 on comptait près de 500 000

élèves décrocheurs à la fin du confinement.

Pour pallier ce manque d'accompagnement, plusieurs organismes, tels que Hello Charly, ou Génération Inspire, proposent des suivis personnalisés en ligne, en atelier, ou en face à face. Le Club e.s.t.i.m.e, quant à lui, favorise la professionnalisation des étudiants.

Hello Charly, la start-up Edtech

Hello Charly accompagne les jeunes de 14 à 24 ans depuis la phase de questionnement, en passant par le choix de l'orientation, jusqu'à l'insertion dans la vie active. Pour cela, la start-up a mis en place un chatbot ultra personnalisé. En discutant avec Charly, les usagers apprennent de façon ludique à mieux se connaître. Ils se découvrent alors une ou plusieurs vocations et accèdent à des opportunités d'emplois et de formations qui leur font vraiment envie. Présent sur les outils préférés des

jeunes (Instagram, Snapchat, TikTok), Charly réutilise leurs codes et expressions pour instaurer une vraie relation.

Un tremplin vers le monde professionnel avec Le Club e.s.t.i.m.e

Le Club e.s.t.i.m.e vise à mettre les étudiants en relation avec le monde du travail. Pour ce faire, cette association très liée aux IUT Ain-Rhône-Loire facilite les recherches de stage et d'alternance et les démarches en favorisant les rencontres entre chefs d'entreprise et étudiants via des événements professionnels. Elle permet de développer son réseau tout en valorisant sa formation à l'occasion de job dating, conférences et forums de l'emploi.

Le conseil : ne jamais remettre à plus tard la réflexion sur l'orientation. Elle demande du temps, car elle se nourrit du vécu. Le plaisir doit être le guide, car il est aussi le moteur.



Hello Charly



Club e.s.t.i.m.e

SE CONNECTER AUX RÉUSSITES DE DEMAIN



Burger Sainté-Lyon

PAR ROMANE SOLELHAC

On est allé piquer la recette de deux toques blanches lyonnaises ! Dominic Moreaud et Christian Lavault ont l'idée de marier une spécialité stéphanoise, la râpée, avec un fromage réputé, de la région lyonnaise, la Saint-Marcellin.

Non, le burger n'est pas américain ! Il tient son nom de la ville d'Hambourg en Allemagne : « Hamburger » signifie Hambourgeois. Au XIX^{ème} siècle, les steaks hachés étaient servis à bord des bateaux allant de Hambourg vers les États-Unis.

La râpée stéphanoise serait ardéchoise ...

Mélange onctueux de pommes de terre râpées, d'œufs et de crème, la râpée stéphanoise aurait été créée au début du XX^{ème} siècle avec l'aide de paysans ardéchois, dans le haut Pilat.

Le Saint-Marcellin, au moins 3 siècles de succès ! Ce petit fromage rond au lait de vache remontant au XV^{ème} siècle se fait particulièrement connaître au 19^{ème} siècle sous l'impulsion du ministre Auguste Casimir-Perrier. Lors de sa première dégustation en 1863, il aurait décrété « C'est délicieux ! Vous m'en ferez parvenir chaque semaine au château. »

Et maintenant la recette

Préchauffer le four à 180°

Les ingrédients : Pâte à brioche, un oignon, deux pommes de terre, un œuf, huile, sel, poivre, herbe de Provence, beurre, deux steaks hachés, concassé de tomates, un Saint-Marcellin, deux tranches de lard.

1. Faites deux boules avec la pâte à brioche et les cuire jusqu'à qu'elles soient bien dorées ;
2. Épluchez l'oignon et les pommes de terre ;
3. Emincez l'oignon et râpez les pommes de terre à l'aide du gros côté de votre râpe ;
4. Mélangez l'œuf, une pincée de sel et de poivre et mélangez aux pommes de terre râpées ;
5. Poêlez l'oignon émincé avec de l'huile, du sel, du poivre et des herbes de Provence.

Dans une autre poêle avec beaucoup de beurre et d'huile, déposez les emporte-pièces et remplissez-les avec votre préparation en tassant petit à petit durant la cuisson. Une fois la face dorée, retournez-les. Salez et poivrez. Lorsque la deuxième face est bien dorée, la râpée est prête : ferme, mais moelleuse au cœur...

6. Faites cuire les steaks hachés selon votre goût ;

7. Coupez chaque pain en deux parties, déposez du concassé de tomates, l'oignon puis la râpée, le steak haché et enfin une moitié du Saint-Marcellin. Rajoutez les deux lamelles de lard. Déposez une dose de concassé de tomates sur l'autre moitié du pain, que vous retournez sur le tout. Et voilà !

Mieux qu'un match nul au derby, avec ce burger la réconciliation stéphano-lyonnaise est dans l'assiette !



Burger Sainté Lyon par Dominic Moreaud

VIE
ASSOCIATIVE

Je maraude, tu maraudes...

PAR SARAH BRUYERE

On s'engage ! être bénévole à la Maraude United, c'est s'engager à rendre un service désintéressé aux personnes en difficulté. C'est également partager l'éthique de l'association.

Si tu cherches l'étymologie du terme sur internet, tu vas être surpris-e. Autrefois la maraude désignait le vol de denrées commis par des soldats en campagne. Mais là, on ne va pas te demander de voler. Non, non, non ! Au contraire, on va te demander de donner !

Marauder pour donner

Les bénévoles d'une association de maraude sillonnent de nuit les rues des grandes villes dans le but de porter assistance

à des personnes démunies. Ils distribuent des repas, des vêtements chauds, des nécessaires d'hygiène aux sans abris ou à des familles défavorisées. C'est aussi l'occasion de partager autour d'un café chaud quelques mots.

Et sur Saint-Étienne ?

C'est l'association Maraude United, association Loi 1901, qui existe depuis décembre 2017 et qui exerce un réel rôle social sur le territoire urbain. Elle regroupe huit membres actifs et 87 adhérents. A chaque maraude, un volant de bénévoles et de nouveaux bénévoles sillonnent les rues stéphanoises. Sur une année, plus de 6000 repas sont offerts sur plus de 90 maraudes.



À toi de jouer !

Toi qui traînes tes baskets sous les bancs de l'IUT,
Toi qui cherches un sens à ton errement post-Covidien,
Toi qui veux sortir et rencontrer d'autres personnes
Toi qui sais sourire, aider et accompagner :

**La Maraude, c'est pour toi !
Alors rends toi utile.**

Retrouvez l'association sur
www.maraudeunited.com

@maraudeunited





INFORMATIQUE ET TÉLÉPHONE
DÉPANNAGE VENTE CONSEIL
1 PL JEAN PLOTTON, 42000 ST-ÉTIENNE
WWW.TECHPC.FR
04 77 25 89 92

Neptune AUTO-ECOLE

Depuis 2020

Permis Boite Automatique

04 77 74 61 03

126 ter rue Bergson / Saint Etienne

auto-ecole.neptune@orange.fr

METARE KEBAB

Kebabs
Sandwicherie
Escalopes
Köttes
Plats cuisinés
Boissons
Desserts

Spécialités Turques
Resto rapide
sur place ou
à emporter

90 Bd Alexandre de Fraissinette - 42100 SAINT ÉTIENNE
Tél 04 77 25 24 37



SPORT

Le Raid Multisport, un sport méconnu

PAR LISON BOURDEAU

Le Raid Multisport est une discipline sportive composée d'au moins trois sports de nature enchaînés, le tout non motorisé, réalisés par équipe. Les activités fondatrices sont le VTT, le trail et la course d'orientation, auxquelles peuvent s'ajouter le VTT orientation, le canoë, le ski ...

Les organisateurs créent les épreuves avec parfois des surprises. Il peut y avoir du roller, de l'escalade ou même du tir ! Chaque Raid est différent. Du sprint à la longue distance, le trail nécessite des qualités physiques variées telles que l'endurance, l'explosivité et une bonne proprioception. Il est aussi important de bien gérer son effort et de rester lucide en toutes circonstances afin de pouvoir s'orienter.

Le Raid Gauloise est l'origine du Raid qui se déroulait en 1989 en Nouvelle Zélande. Il a devancé la «sportivisation» des activités de plein air. Le Raid Gauloise devait être une aventure ouverte à tous, mais très rapidement, il y a eu les spécialistes et les aventuriers séparés par un gouffre ce qui a obligé l'organisation à revoir sa composition puis à arrêter.

Des Raids sont proposés un peu partout en France. Certains visent les professionnels, comme Raid In France, mais d'autres sont destinés aux amateurs. On retrouve notamment les chemins du soleil, le raid O Féminin... Des courses destinées aux enfants sont également populaires.

Rencontre avec un champion de sa génération

Armel Berthaud, jeune champion de Raid multisports pour la quatrième fois, nous explique sa passion pour le Raid.

«J'aime la nature, le dépassement de soi. On découvre des paysages vraiment magnifiques et variés, à vélo, on est toujours hors sentier... C'est sans doute le sport qui permet le plus de variétés, un Raid n'est jamais le même. Et puis, j'aime courir en équipe.»

Comment découvrir ce sport ?

Si vous avez envie comme Armel de partager, de vous dépasser, de découvrir des nouveaux horizons à plusieurs, le raid est fait pour vous.

Les clubs locaux de Raid peuvent vous accueillir :

- Le Cap grand air (Saint Christo en Jarez - 28 minutes en voiture de Saint-Étienne).
- Raid nature 42 (Saint-Héand - 20 minutes en voiture)

La performance dans tout !

PAR MATHILDE DREVET

Gautier Vial, objectif : la performance dans tout. Gros plan sur l'emploi du temps rythmé du cycliste chazellois.

Gautier pratique le cyclisme à haut niveau depuis ses 14 ans. Un sport qui rime avec passion, mais également avec obligations. En effet, en plus des cours à l'IUT, Gautier suit six entraînements par semaine. Nouvelle recrue du pôle sport de Saint Etienne, il est licencié au club de Corbas, ville se situant à 40 minutes de Lyon. Dès le lundi, 14h, Gautier part faire ses quatre heures d'entraînement quotidien, une routine qui peut sembler absurde et démesurée mais à laquelle le jeune homme s'accroche.

Beaucoup se questionnent sur les avantages de son statut de sportif de haut niveau, le jeune compétiteur nous explique que cela dépend de chacun. Les étudiants verront ses après-midis libres comme de vraies chances alors que le cycliste voit les entraînements intensifs. Certains noteront son emploi du temps aménagé et donc aéré, lui retient sa troisième année nécessaire pour valider son DUT. Quand d'autres remarquent sa chance de voyager régulièrement, Gautier prend conscience de son éloignement, de ses proches et de sa famille. Même si ce statut peut en faire

rêver plus d'un, il ne faut pas oublier qu'il ne s'agit pas juste de mettre son casque et partir pédaler. Le sport est une école de la volonté.

« On apprend à se connaître »

Être sportif de haut niveau pousse chacun à développer la connaissance de son corps et la maîtrise de soi.

« On ne nous restreint pas, c'est notre conscience sportive qui rentre en jeu »

Même si aucune restriction n'est clairement imposée, chacun prend conscience des efforts à fournir pour atteindre les objectifs fixés. Cela passe donc par un sommeil réparateur, une alimentation saine, une motivation sans faille.

« Ma vie étudiante est différente »

En effet, avec un emploi du temps chargé et des déplacements pour les compétitions, la vie étudiante et les liens amicaux restent difficiles à créer. Du fait de son aménagement scolaire, le sportif subit des changements de classe réguliers, ne lui laissant pas l'opportunité de découvrir pleinement chaque camarade présent dans ses quatre classes différentes. Mais comme chaque sportif, Gautier est prêt à relever le défi !



Gautier lors du stage en montagne avec le club de Corbas dans le col d'Izoard en juillet 2020.

SANTÉ

Le Yoga, c'est pour toi !

PAR CLÉMENTINE SIMON

« C'est pas du sport ».
« C'est pour les filles ».
« C'est pour les babacools ».
« Le yoga, c'est pour les personnes souples »...
De nombreux préjugés persistent sur cette discipline qui est toutefois pratiquée par plus de 2,6 millions de Français. Cassons-les !

Le yoga était une pratique ancestrale indienne qui vise à réunifier le corps et l'esprit. Prenant de la distance avec cette approche spirituelle, la discipline a été réinventée il y a moins d'un siècle.

Aujourd'hui, il est pratiqué massivement pour ses nombreux bénéfices tant physiques (booster sa tonicité, meilleur équilibre) que mentaux (développer la confiance en soi, déstressant, aide à la concentration). Comme le dit Mathilde, professeure de Yoga : « *Chacun peut exercer le yoga comme il l'entend. Il suffit de choisir le type de yoga qui nous convient !* »

« *Même juste 10-15 minutes de pratique, c'est mieux que rien !* »

Cette pratique est un excellent remède contre les méfaits de la sédentarité. Il permet d'évacuer le stress, d'entretenir son corps et de rester en bonne santé.

Ce sport paraît particulière-

ment indiqué pour les étudiants après une journée passée assis devant leur ordinateur. Raideurs dans la nuque, les épaules ou le dos sont des maux fréquents des étudiants qui n'ont pas le temps de faire du sport tous les jours.

Étudiants, à vos tapis, la séance commence !



Le chien tête en bas étire le dos, les fesses et l'arrière des jambes. Les bras sont tendus, les talons ne touchent pas nécessairement le sol.



Si vous n'êtes pas à l'aise, essayez **la flexion avant**. **La posture de l'enfant** détend la nuque et le dos. La tête est posée au sol, le ventre sur les genoux.



La torsion allongée permet de relâcher la colonne vertébrale. Les genoux sont ramenés ensemble d'un côté puis de l'autre.

Quelques postures pour se dérouiller ! Pour la suite, rendez-vous au Fest'IUT !

Les "lève-tôt" !

PAR ONIVOLA RABONAR'JONES

Ne dit-on pas :
« L'avenir appartient à ceux qui se lèvent tôt » ?

Quel est le point commun entre Steve Jobs et Oprah Winfrey ? Ils se réveillent entre 4h et 5h30 tous les matins et sont des professionnels de l'autodiscipline. Il se trouve que se lever tôt présente de nombreux bénéfices. L'angoisse des examens et la charge de travail mènent la vie dure aux étudiants. Une mauvaise hygiène de vie, beaucoup d'anxiété voire de dépression deviennent presque habituels. Et si se lever tôt était la solution pour s'accorder le temps d'accomplir quelque chose de positif et de productif ?

Une routine positive du matin

En effet, se lever tôt régulièrement, même le week-end renforce l'horloge interne, c'est structurant. Des recherches de l'Université de Massachusetts ont montré que la dépression est notamment causée par un manque de perspectives, de projections dans un futur vu comme agréable et enthousiasmant. Or le matin est un moment privilégié pour se construire chaque jour. Il est important de réfléchir à soi, à ses priorités et à ses objectifs. Ce rituel matinal offre une parenthèse que l'on ne retrouve plus dans le cours de la journée.

Notre cerveau est plus efficace

En se levant avec le soleil, notre cerveau est plus efficace car la lumière matinale stimule le cerveau. Elle favorise la sécrétion des hormones énergétiques qui régulent l'humeur.

Finis les levers à la bourre ! En adoptant le réveil à 5h, vous vous levez plus serein, vous pouvez prendre votre temps. Pas de pression. Vous pouvez même bouquiner. La lecture matinale permet au cerveau de s'échauffer. L'écriture ravive la créativité. La méditation diminue l'anxiété et les risques de dépression. Elle a aussi un impact sur la mémoire et la performance en générale. Et surtout l'activité physique matinale active le cerveau, et chasse le stress. Il permet de faire le plein d'énergie pour la journée.

Si vous voulez avoir un moment de solitude, profitez du matin pour prendre votre café au calme, et à votre rythme.

Se lever aux aurores pour mieux réussir

Le bon déroulement de la journée dépend donc de la façon de se réveiller. Les plus grands dirigeants et entrepreneurs le savent et s'y tiennent.

Les personnes qui se lèvent tôt et dorment bien ont moins de risques d'être dépressives. Elles digèrent mieux, ce qui réduit les risques d'obésité. Elles vont mieux.

« Voir le jour se lever permet de reconnecter avec la nature, que l'on soit en ville ou en campagne. Passer de la nuit noire à la luminosité que le jour apporte en se levant tôt a un effet stimulant, et nous rappelle à quel point le monde dans lequel nous vivons est beau. Nous devons contribuer à le préserver. » nous confie une des rares lève-tôt de TC.

Et si l'on commençait cette nouvelle année en prenant de bonnes habitudes ?



fest'itut

SCÈNE
OUVERTE

CHALLENGE
INTER
DÉPARTEMENTS

EXPOS

FOOD'TRUCK

fest'itut

15 MARS 2022

LES OLYMPIADES

CONCERT

ATELIERS

REMISE DU
TROPHÉE ET
POT DE
CLÔTURE

IUT
INSTITUT
UNIVERSITAIRE DE
TECHNOLOGIE
SAINT-ÉTIENNE



- 10% aux étudiants
sur présentation de
cette publicité

Valable lundi, mardi
et mercredi soir

BIDOUCHE
- lover -

LA JAVA BLEUE
Bistrot à viande & Burger

2 Cours Fauriel,
Saint-Étienne
04 77 21 80 68 www.restaurant-lajavableue.fr

OUVERT
7/7
MIDI & SOIR

**Manpower
recrute**

**Vous recherchez
un job étudiant**

Vous êtes intéressé(e), postulez !



**Nos agences de la Loire et de la Haute loire
vous attendent.**

Adressez-nous votre CV :
ps.loire-auvergne@manpower.fr

Suivez-nous sur



Chaque jour, faisons
grandir la confiance

J'AI TESTÉ POUR VOUS LES DESSERTS À LA POÊLE

PAR MORGANE CARECCHIO

Que c'est frustrant de ne pas pouvoir cuisiner quand on n'a pas une cuisine équipée! C'est pourquoi aujourd'hui je vous propose deux recettes gourmandes demandant peu de matériel.

Le brookie

Préparation : La pâte à cookies : Découpez le chocolat en grosses pépites puis placez-les au réfrigérateur. Travaillez en mousse le beurre mou avec le sucre. Ajoutez l'œuf. Incorporez la farine mélangée au sel et à la levure chimique. Enfin, ajoutez les pépites et remettre le tout au froid.

La pâte à brownie : Faites fondre le chocolat avec le beurre au bain-marie. Hors du feu, ajoutez le sucre puis les œufs et enfin la farine. Versez la préparation dans une poêle. Si c'est possible, mettre du papier sulfurisé au fond, sinon beurrez et farinez

Cuisson : Précuire le brownie 15 min à feu moyen / doux avec couvercle, le retourner et ajouter tout de suite le cookie en l'émiettant ; cuire 10 minutes. Retourner le tout et recuire 10 minutes. Bien surveiller la cuisson et adapter selon votre cas.

Avis de la testeuse : j'ai mal géré la cuisson et ai brûlé le cookie. Malgré ça, le brownie était bon (encore meilleur après une nuit au frais).

Ingrédients :

1 - Pour la pâte à cookie :

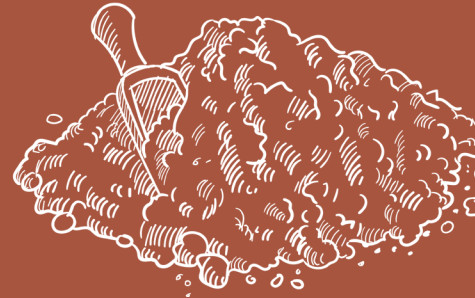
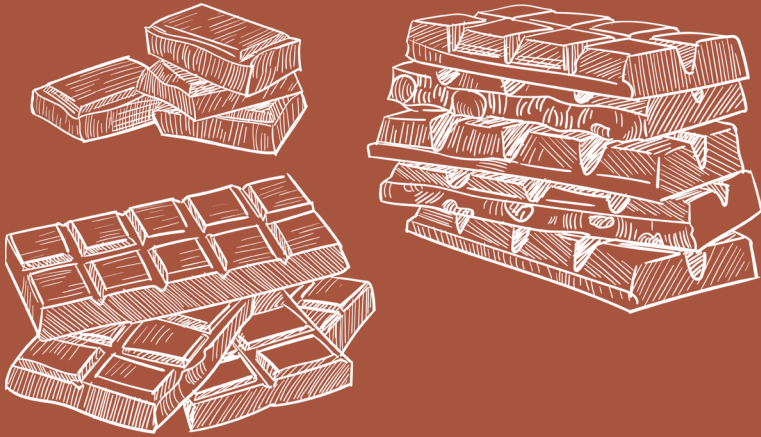
50 g de chocolat noir pâtissier
50 g de beurre mou
100 g de sucre roux ou de cassonade
/ 1 œuf / 100 g de farine / 1 pincée de sel
1/2 cuillère à café de levure

2 - Pour la pâte à brownie :

1 œuf / 50g de chocolat noir pâtissier /
50g beurre / 50g sucre / 50g farine



Patisseries à la poêle !



Le gâteau au chocolat

Préparation : Dans un bol, faire fondre le chocolat et le beurre au micro-onde pendant 1 minute et 40 secondes.

Dans un saladier, mélanger les œufs, le sucre et la farine puis ajouter le chocolat et le beurre.

Cuisson :

Mettre du papier cuisson dans une poêle et verser la pâte. Faire cuire à feux doux pendant 15 minutes avec un couvercle. Puis retourner et faire cuire environ 10 minutes, en surveillant !

Avis de la testeuse : je trouve le gâteau bien moelleux et bien cuit. J'ai encore fait trop cuire un côté, mais si vous surveillez bien le gâteau devrait être parfait !



Ingrédients :

- 2 œufs
- 100g chocolat
- 50g beurre
- 50g sucre
- 37.5g farine

BRÈVES

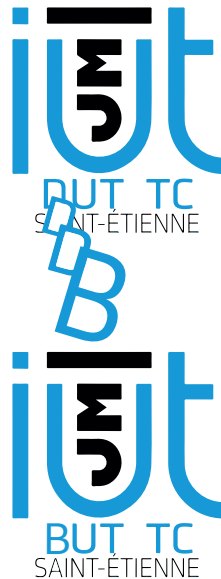
Départements de l'IUT

Cette année, année de réforme, tout est neuf à l'IUT. Notre rubrique ne saurait tout dire. Tous les départements mettent en place vaillamment le BUT.

Les équipes pédagogiques se soudent autour de projets professionnalisants mettant les étudiants dans des situations d'apprentissages et d'évaluation (SAE). Elles définissent le BUT qui les prépare encore plus à l'entrée sur le marché du travail après trois ans de formation.

Pour plus d'informations, rendez-vous sur le site de l'IUT. Et ne manquez pas les différentes Journées portes ouvertes proposées.

La prochaine aura lieu le samedi 12 mars 2022 matin.



L'engagement écoresponsable de notre établissement se confirme. À partir du 28 février 2022, la cafet de l'IUT ne distribuera plus de vaisselle jetable. Chacun devra prévoir son récipient. Mais les étourdis auront la possibilité d'acheter à la cafet des contenants réutilisables.





ÉNIGMES

à vos méninges...

PAR JEAN FRANÇOIS FERRARIS

ÉNIGMES MAG 17

Enigme 1 : Sésame

Votre désir le plus ardent : entrer dans la cité secrète. Pour ce faire, vous devez donner la bonne réponse à la question que le gardien vous posera. Vous observez des gens qui se présentent à la porte et qui ont les conversations suivantes.

Un enfant se présente, le gardien lui dit "5", l'enfant répond "4", et le gardien lui ouvre la porte ; une femme se présente, le gardien lui dit "6", la femme répond "3", et le gardien lui ouvre la porte ; un homme se présente, le gardien lui dit "4", l'homme répond "6", et le gardien lui ouvre la porte ; c'est à votre tour ! Le gardien vous dit "7", quelle doit être votre réponse ?

Enigme 2 : Le travail, ça paie !

Un père promet de payer à son enfant 5€ pour chaque bonne réponse qu'il obtient en maths. Mais pour chaque mauvaise réponse, l'enfant doit payer 8€ à son père. L'enfant répondit à vingt-six problèmes.

À la fin du devoir, le père et l'enfant ne se doivent aucun argent. Combien de bonnes et de mauvaises réponses a-t-il eues ?

Renvoyez vos réponses sur le mail : jean.francois-ferraris@univ-st-etienne.fr

SOLUTIONS DES ÉNIGMES MAG 16

Enigme 1 : Mettre de l'eau dans son vin.

Une cruche contient de l'eau, et une autre du vin, en mêmes quantités. On remplit un gobelet avec l'eau de la première et on le vide dans la seconde, dont on mélange alors le contenu. Puis, on remplit ce gobelet avec le mélange, que l'on vide dans la cruche d'eau.

Au bout de l'opération, y a-t-il plus d'eau dans la cruche de vin que de vin dans la cruche d'eau ? ou le contraire ? ou alors, est-ce équivalent ?

C'est équivalent ! Notons C le volume de la cruche et g celui du gobelet. La proportion d'eau dans la cruche de vin vaut $g/(C+g)$ et la proportion de vin dans la cruche d'eau est la quantité de vin venant du gobelet « mélange eau+vin », proportion de vin x

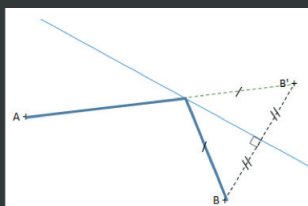
contenance du gobelet, divisée par la quantité totale de liquide de la cruche d'eau à la fin : C. Cette proportion vaut : $[(C/C+g)*g]/C$, qui est égale à $g/(C+g)$.

Enigme 2 : Le seau du lit !

Le chemin le plus court est la ligne droite !

Plaçons le point B', symétrique de B par rapport à la rivière supposée droite. Nommons R le point de la rivière où nous prendrons de l'eau. Le triangle BRB' est dans tous les cas, isocèle en R : $RB' = RB$.

Minimiser le parcours ARB revient donc à minimiser le parcours ARB', ce qui se produit lorsque A, R et B' sont alignés. (Principe de la réflexion d'un rayon lumineux)



SOUTENIR L'EMPLOI DES JEUNES



C'EST D'ABORD LES AIDER À EN TROUVER UN.

Youzful : la nouvelle plateforme dédiée à l'orientation
et à l'emploi des jeunes.

**AGIR CHAQUE JOUR DANS VOTRE INTÉRÊT
ET CELUI DE LA SOCIÉTÉ**



youzful //



[youzful-by-ca.fr](https://www.youzful-by-ca.fr)

Le site www.youzful-by-ca.fr est édité par Crédit Agricole e-Développement, société en nom collectif au capital de 5850 € dont le siège social est situé 48, rue La Boétie 75008 Paris, immatriculée au registre du commerce et des sociétés de Paris sous le n° 790 054 811, intermédiaire en opérations de banque et services de paiement - numéro ORIAS 13 006 097. Accès gratuit au site, hors coût du fournisseur d'accès.

09/2021 - K13315 - Edité par Crédit Agricole S.A., agréé en tant qu'établissement de crédit - Siège social : 12, place des Etats-Unis, 92127 Montrouge Cedex - Capital social : 9276058473 € - 784608416 RCS Nanterre. Crédit photo : Getty Images. BETC