



LE LIVRET DES ÉTUDES



MASTER
MANAGEMENT
INTERNATIONAL
24-25

Table des matières

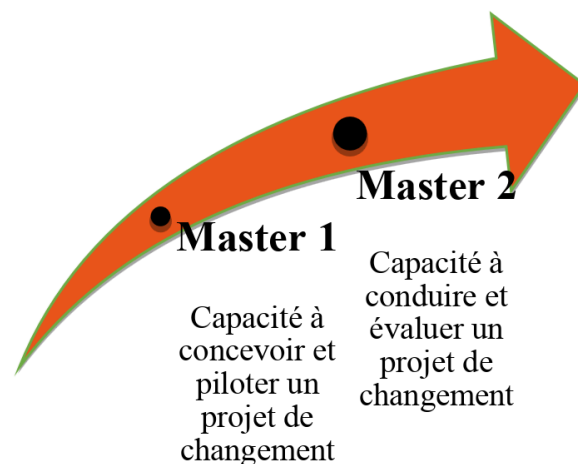
1	PRESENTATION DU MASTER.....	3
2	VOS INTERLOCUTEURS POUR LE MASTER	4
3	OBJECTIFS	4
4	CHIFFRES CLES	5
5	DEBOUCHES.....	5
6	CONSEIL DE PERFECTIONNEMENT	6
7	LISTE DES INTERVENANTS	6
8	MAQUETTE PEDAGOGIQUE MI	7
9	CALENDRIERS.....	9
10	STAGE	11
11	REGLEMENT PROPRE DU MASTER MI.....	11
11.1	Professionalisation	11
11.2	Evaluation par les compétences.....	12
11.3	UE « Pratique Professionnelle et Réflexivité »	12
11.4	Conditions de validation du Master	13
11.5	Reprendre ses études en master MI	14
11.6	Que faire en cas d'absence justifiée en master MI ?.....	Erreur ! Signet non défini.

DISPOSITIF SPECIFIQUE AU MASTER MANAGEMENT INTERNATIONAL

1 PRESENTATION DU MASTER

Le Master Management International (MI) forme des cadres capables d'exercer des responsabilités dans les différentes spécialités du management d'une entreprise et **motivés par une carrière internationale**. Il forme à et par la gestion de projets et permet d'acquérir des **compétences transversales** indispensables **pour concevoir et piloter des projets de transformation** dans des environnements organisationnels et managériaux variés. Dans le cadre du stage, les apprenants conduisent un projet qui peut être en lien avec différents domaines : marketing, vente, gestion des ressources humaines, qualité, achat, gestion des systèmes d'information, logistique, création d'entreprise, etc.

Le programme des cours est construit pour développer les capacités des apprenants à conduire des projets en entreprise. Il comprend des apports dans différentes spécialités de gestion.



Basé sur une pédagogie active, qui place l'apprenant en situation d'*acteur de sa formation*, le Master est fondé sur des valeurs de *responsabilité, engagement, et proximité*.

2 VOS_INTERLOCUTEURS

Gestionnaire de scolarité :

Farida SLIMANI, farida.slimani@univ-st-etienne.fr

Démarches administratives, notes, absences, emploi du temps..

Responsable pédagogique (M1 et M2) :

Mathilde PIOTROWSKI, mathilde.piotrowski@univ-st-etienne.fr

Suivi pédagogique des 2 groupes, coordination des cours, attribution des tuteurs de stage, partenaires, etc

Gestionnaire de projets internationaux :

Sevda OGIER, iae-ri@univ-st-etienne.fr

Mobilité internationale et référente stages à l'étranger

Cellule Insertion Professionnelle de l'IAE :

Théo BONNEVIALLE, chargé des relations entreprises, référent stages en France

t.bonnevialle@univ-st-etienne.fr

Julie ROLLAND, chargée d'orientation et d'insertion professionnelle

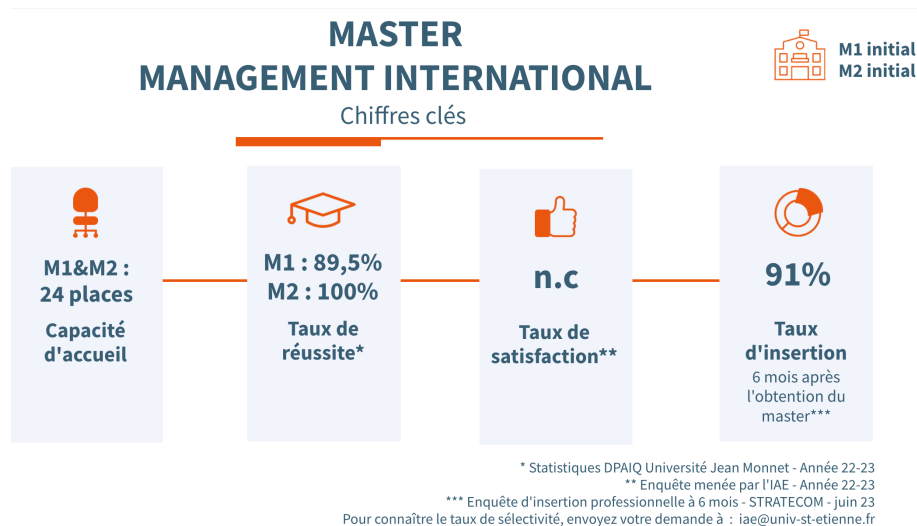
Julie.rolland@univ-st-etienne.fr

3 OBJECTIFS

Les enseignements dispensés visent l'acquisition et le renforcement de compétences :

- Communicationnelles : 2 langues vivantes, communication et leadership
- Transversales orientées vers la conduite du changement : management interculturel, management d'équipe, global manager, méthodologie de gestion de projet et d'audit de projet, responsabilité sociétale des organisations
- Disciplinaires : Outils, concepts, pratiques des différentes spécialités des sciences de gestion (achats, logistique, RH, marketing, communication, commerce, pilotage financier, etc)

4 CHIFFRES CLÉS



Plus de 20 ans d'existence (spécialité management international créée en 2001).

Un réseau de plus de 3000 anciens.

5 DEBOUCHES

Un Master polyvalent pour des postes à responsabilités dans les tous les domaines de la gestion d'entreprise.

- Marketing/ vente : business developer, responsable export, assistant marketing international, chargé de communication à l'international...
- RH : chargé de recrutement à l'international, responsable de la gestion des carrières à l'international...
- Achats : acheteur international
- Gestionnaire de projets ou événements internationaux
- Logistique : responsable logistique export, chef de projet supply chain import/export...
- Contrôleur de gestion, etc

6 CONSEIL DE PERFECTIONNEMENT

Un conseil de perfectionnement réunit annuellement des enseignants, des professionnels ainsi que des étudiants et des diplômés. Il est consulté sur le contenu des programmes, les modalités pédagogiques, les conditions de sélection à l'entrée des étudiants, les principes d'organisation des stages, l'ouverture de nouvelles formations, en relation avec l'évolution des débouchés professionnels.

La liste des membres et les compte-rendu sont consultables dans [l'intranet de l'IAE](#).

7 LISTE DES INTERVENANTS

La liste complète des intervenants est déposée dans la plate-forme pédagogique étudiante MOODLE.

N'hésitez pas à contacter votre gestionnaire de scolarité pour consulter cette liste.

8 MAQUETTE PEDAGOGIQUE MI

M1 semestre 7	Crédits Ects	Nbre d'heures
UE 1 - Communication dans un environnement multiculturel	5	62
Anglais		
LV2		
Outils marketing / communication internationale		
UE 2 - Marketing	6	56
Comportement et psychologie du consommateur		
Marketing des services		
E-marketing		
Commerce digital à l'international		
UE 3 - Management des acteurs du projet	7	66,5
Communication et leadership		
Management d'équipe		
Management interculturel		
Gestion des compétences		
UE 4 - Management des process opérationnels	7	56
Achats		
Outils logistiques		
Processus qualité		
Gestion de projet		
UE 5 - Management stratégique et financier	5	49
Contrôle de gestion		
Finance d'entreprise		
Analyse stratégique		

M1 semestre 8	Crédits ECTS	Nombre d'heures
UE 6 - Pratique professionnelle et réflexivité	30	17,5
Rencontres du management		7
Ateliers thématiques	1	3,5
Insertion professionnelle		7
Groupe de projet et engagement sociétal	2	
Recherche en management (optionnel)		
Expérience en entreprise	9	-
Rapport professionnel et soutenance	9	-
Mémoire de spécialité	9	-

M2 semestre 9	Crédits ECTS	Nombre d'heures
UE 7 - Communication dans un environnement multiculturel	6	62
Anglais		
LV2 (allemand, espagnol ou italien)		
Communication et négociation		
UE 8 – Processus de gestion	5	49
Evaluation d'entreprise		
Responsabilité sociétale des entreprises		
Pilotage des systèmes d'information		
UE 9 – Processus de développement à l'international	5	52,5
Management de la relation client		
Marketing international		
Stratégie internationale		
UE 10 – Audit des opérations	3	24,5
Audit d'un projet		
Management de la performance par les processus		
UE 11 - Management des acteurs	5	49
Management des connaissances		
IHRM		
The global manager		
UE 12 - Processus de gestion à l'international	6	52,5
International finance		
International purchases		
International logistics		

M2 semestre 10	Crédits ECTS	Nombre d'heures
UE 13 - Pratique professionnelle et réflexivité	30	28
Rencontres du management		7
Ateliers thématiques		3,5
Insertion professionnelle	1	7
Recherche en sciences de gestion		10,5
Groupe de projet et engagement sociétal	2	
Recherche en management (optionnel)		
Expérience en entreprise	9	-
Rapport professionnel et soutenance	9	-
Article de recherche	9	-

9 CALENDRIERS

Master 1

Calendrier 2024-2025



Composante	IAE de Saint Etienne
Diplôme	Master
Mention	Management
Parcours (Branche)	Management International
Régime d'inscription	Formation initiale
Année d'études	1 ^{re} année
Régime d'examen	Contrôle continu intégral (sans examen terminal)

	Cours en présentiel à l'université
	Stages ou semestres études à l'étranger
VACANCES	Vacances universitaires
	Week end
	Fin de cours

Distanciel	Cours à distance
------------	------------------

PRE	Jours fériés réglementaires
-----	-----------------------------

	Août	Septembre	Octobre	Novembre	Décembre	Janvier	Février	Mars	Avril	Mai	Juin	Juillet	Août	Septembre
1 J	1 D													
2 V	2 L													
3 S	3 M													
4 D	4 M													
5 L	5 J													
6 M	6 V													
7 M	7 S													
8 J	8 D													
9 V	9 L													
10 S	10 M													
11 D	11 M													
12 L	12 J													
13 M	13 V													
14 M	14 S													
15 J	15 D													
16 V	16 L													
17 S	17 M													
18 D	18 M													
19 L	19 J													
20 M	20 V													
21 M	21 S													
22 J	22 D													
23 V	23 L													
24 S	24 M													
25 D	25 M													
26 L	26 J													
27 M	27 V													
28 M	28 S													
29 J	29 D													
30 V	30 L													
31 S	31 J													

PRÉCISIONS COMPLÉMENTAIRES

Master2

Calendrier 2024-2025



IAE de Saint Étienne
Master
Management
Management international
Formation initiale
2ème année
Contrôle continu intégral (sans examen terminal)

	Cours en présentiel à l'université
	Stage
VACANCES	Vacances universitaires
	Weekend
	Faï de cours

Distantiel	Cours à distance
------------	------------------

FRRE	Jours fériés réglementaires
------	-----------------------------



Septembre		Octobre		Novembre		Décembre		Janvier		Février		Mars		Avril		Mai		Juin		Juillet		Août		Septembre		
1 D	1 M			1 V	FRRE	1 D		1 M	Vacances	1 S		1 S		1 M		1 J	FRRE	1 D		1 M		1 V		1 L		
2 L	2 M		2 S		2 L		2 J		2 V	2 D	2 D	2 D		2 M	2 V		2 L		2 M		2 M		2 S		2 M	
3 M	3 J		3 D		3 M		3 V		3 L		3 L		3 L		3 J		3 S		3 M		3 J		3 D		3 M	
4 M	4 V		4 L		4 M		4 S		4 M		4 M		4 M		4 V		4 D		4 M		4 V	Jury semestre 9	4 L		4 J	
5 J	5 S		5 M		5 J		5 D		5 M		5 M		5 M		5 S		5 L		5 J		5 S		5 M		5 V	
6 V	6 D		6 M		6 V		6 L		6 J		6 J		6 J		6 D		6 M		6 V		6 D		6 M		6 S	
7 S	7 L		7 J		7 S		7 M		7 V		7 V		7 V		7 L		7 M		7 S		7 L		7 J		7 D	
8 D	8 M		8 V		8 D		8 M		8 M		8 S		8 S		8 M		8 J	FRRE	8 D		8 M		8 V		8 L	
9 L	9 M		9 S		9 L		9 J		9 J		9 D		9 D		9 M		9 V		9 L	FRRE	9 M		9 S		9 M	Jury semestre 10 session 1
10 M	10 J	RENTREE	10 D		10 M		10 V		10 L		10 L		10 L		10 J		10 M		10 M		10 J		10 D		10 M	
11 M	11 V		11 L		11 L	FRRE	11 M		11 S		11 M		11 M		11 V		11 D		11 M		11 V		11 L		11 J	
12 J	Séminaire d'ouverture	12 S	12 M		12 J		12 D		12 M		12 M		12 M		12 S		12 L		12 J		12 S		12 M		12 V	
13 V	Séminaire d'ouverture	13 D	13 M		13 V		13 L		13 L		13 J		13 J		13 D		13 M		13 V		13 D		13 M		13 S	
14 S		14 L	14 J		14 S		14 M		14 M		14 V		14 V		14 L		14 M		14 S		14 L	FRRE	14 J		14 D	
15 D		15 M	15 V		15 D		15 M		15 S		15 S		15 S		15 M		15 J		15 D		15 M		15 V	FRRE	15 L	
16 L		16 M	16 S		16 L		16 J		16 D		16 D		16 D		16 M		16 V		16 L		16 M		16 S		16 M	
17 M		17 J	17 D		17 M		17 V		17 V		17 L		17 L		17 J		17 S		17 M		17 J		17 D		17 M	
18 M		18 V	18 L		18 M		18 S		18 M		18 M		18 M		18 V		18 D		18 M		18 V		18 L		18 J	
19 J		19 S	19 M		19 J		19 D		19 M		19 M		19 M		19 S		19 L		19 J		19 S		19 M		19 V	
20 V		20 D	20 M		20 V		20 L		20 L		20 J		20 J		20 D		20 M		20 V		20 D		20 M		20 S	
21 S		21 L	21 J		21 S		21 M		21 M		21 V		21 V		21 L	FRRE	21 M		21 S		21 L		21 J		21 D	
22 D		22 M	22 V		22 D		22 M		22 M		22 S		22 S		22 M		22 J		22 D		22 M		22 V		22 L	
23 L		23 M	23 S		23 L		23 J		23 J		23 D		23 D		23 M		23 V		23 L		23 M		23 S		23 M	
24 M		24 J	24 D		24 M		24 V		24 V		24 L		24 L		24 J		24 S		24 M		24 J		24 D		24 M	
25 M		25 V	25 L		25 M	Vacances	25 S		25 M		25 M		25 M		25 V		25 D		25 M		25 V		25 L		25 J	
26 J		26 S	26 M		26 J		26 D		26 M		26 M		26 M		26 S		26 L		26 J		26 S		26 M		26 V	
27 V		27 D	27 M		27 V		27 L		27 L		27 J		27 J		27 D		27 M		27 V		27 D		27 M		27 S	
28 S		28 L	28 J		28 S		28 M		28 M		28 V		28 V		28 L		28 M		28 S		28 L		28 J		28 D	
29 D		29 M	Vacances	29 V		29 D		29 M					29 S		29 M		29 J	FRRE	29 D		29 M		29 V		29 L	Jury semestre 10 session 2
30 L		30 M	30 S		30 L		30 J		30 J				30 D		30 M		30 V		30 L		30 M		30 S		30 M	
31 J		31 V			31 M		31 V		31 V				31 L				31 S								31 D	

10 STAGE

En 1^{ère} année de Master, lors du semestre 8, l'apprenant peut, au choix, soit réaliser un stage de 18 semaines minimum, soit partir en mobilité internationale.

En Master 2, l'apprenant doit réaliser un stage obligatoire de 18 semaines minimum au semestre 10.

11 REGLEMENT

Réaliser le Master Management International nécessite de se conformer au :

- Règlement général des études de l'Université Jean Monnet
- Règlement spécifique des études de l'IAE Saint-Etienne.

Ces documents sont disponibles sur le [site de l'Université Jean Monnet](#).

11.1 Professionnalisation

La professionnalisation est au cœur du projet du département management de manière générale et du Master MI depuis sa création. C'est un trait commun aux formations en gestion, dans les universités ou les écoles, en raison de la nature singulière des sciences de gestion, centrées sur la compréhension et la construction de l'action collective. Mais c'est aussi une volonté particulière du département management : aller plus loin que d'autres formations en gestion dans la professionnalisation afin de mieux intéresser les étudiants et de favoriser leur recrutement après la formation.

Nous avons développé la professionnalisation sur de nombreux plans, en particulier :


- la durée importante du stage sur les deux années de master (Master 1 et Master 2) ;
- l'animation d'une partie des cours par des professionnels (plus de 50%, toute formation confondue) ;
- la présence des organisations professionnelles et des entreprises dans le conseil du département management ;
- un système d'évaluation des compétences au sein des processus de formation et d'évaluation.

11.2 Evaluation par les compétences

Nous proposons une évaluation par les compétences, dans l'intégralité des Unités d'Enseignement. Le dispositif d'évaluation des compétences a évolué en septembre 2023 en passant de 4 niveaux d'évaluation à 6 niveaux.

Le tableau ci-dessous présente les 6 niveaux d'acquisition des compétences.

Niveau d'acquisition	Non acquis	acquis très insuffisant	en cours d'acquisition	acquis	maîtrisé	expert
Pourcentage d'acquisition	0	20%	40%	60%	80%	100%
Explicitation	Aucun critère attendu n'est satisfait	Compétence insuffisamment acquise, très peu de critères sont satisfaits	Compétence en cours d'acquisition, une partie significative des critères reste à acquérir	Compétence acquise dans la plupart de ses dimensions, la plupart des critères sont acquis	Compétence acquise dans toutes ses dimensions, tous les critères (ou presque tous) sont acquis	A dépassé les objectifs attendus et/ou est en capacité de former un collaborateur



11.3 UE « Pratique Professionnelle et Réflexivité »

En lien avec son stage, l'apprenant sera évalué via :

- Une évaluation professionnelle sur la base d'une grille de compétences nominative. Il est demandé de n'évaluer que la partie confiée au stagiaire. L'évaluation peut être effectuée par le tuteur professionnel selon les pratiques usuelles ou les procédures de l'entreprise. En particulier, elle peut faire l'objet de discussion avec l'étudiant, de formulation d'objectifs. Elle peut être réalisée à la fin de l'expérience professionnelle ou réalisée de façon progressive à partir de bilans intermédiaires. Cette grille de compétence sera remise au tuteur enseignant pour la soutenance professionnelle..
- Un rapport professionnel à remettre au tuteur universitaire et au tuteur en entreprise. Ce rapport est évalué uniquement par le tuteur universitaire. Un cahier des charges est transmis à l'étudiant.
- Une soutenance professionnelle (si possible organisée de manière collective) à laquelle sont conviés le/les tuteur(s)-entreprise. L'étudiant devra présenter son projet en entreprise devant le/les tuteurs professionnels présents à la soutenance et devant le tuteur pédagogique. Un retour individualisé est ensuite fait à l'étudiant.
- Un mémoire de spécialité (M1) ou un article de recherche (M2) qui a pour objectif de confronter la théorie avec le terrain à partir d'une problématique utile pour l'entreprise de stage. Le tuteur en entreprise pourra être consulté quant au choix de la problématique et peut s'il le souhaite participer à la soutenance. Ces travaux sont évalués uniquement par le tuteur universitaire.

11.4 ECUE « rencontres du management, ateliers thématiques, insertion professionnelle »

Comme spécifié dans le règlement spécifique des études à l'IAE, « pour valider les crédits ECTS associés à ces modules, l'assiduité est obligatoire.

En cas d'absence justifiée, les crédits ECTS associés à ces modules pourront faire l'objet d'une compensation avec les autres crédits du semestre.

En cas d'absence injustifiée, les crédits ECTS associés à ces modules ne sont pas validés sauf décision contraire du jury ».

11.5 Conditions de validation du Master

Est déclaré titulaire du Master Management international, l'étudiant qui remplit les deux conditions suivantes pour les semestres 7,8,9 et 10 :

- **Aucune absence injustifiée lors des contrôles de connaissances et compétences ;**
- **Une moyenne générale par semestre supérieure ou égale à 10/20 (non compensation des semestres).**

Les éléments détaillés sur la validation des crédits et de l'année, mentions, rattrapage et redoublement sont disponibles dans le [règlement des études spécifique de l'IAE](#).

11.6 Assiduité et gestion des absences

Absences aux évaluations

Absence injustifiée : pas de rattrapage possible (sauf dérogation du jury)
—> non validation de l'année de Master

Absence justifiée : rattrapage

Retards

Enseignant en droit de ne pas admettre les retards —> assimilé à une absence injustifiée

Comportement non professionnel / travail non fait

Enseignant en droit d'expulser un apprenant —> assimilé à une absence injustifiée

11.7 ECUE « rencontres du management, ateliers thématiques, insertion professionnelle »

Comme spécifié dans le règlement spécifique des études à l'IAE, « pour valider les crédits ECTS associés à ces modules, l'assiduité est obligatoire.

En cas d'absence justifiée, les crédits ECTS associés à ces modules pourront faire l'objet d'une compensation avec les autres crédits du semestre.

En cas d'absence injustifiée, les crédits ECTS associés à ces modules ne sont pas validés sauf décision contraire du jury ».

11.8 Reprendre ses études en master MI

Vous souhaitez reprendre des études en vue d'obtenir un diplôme national : vous relevez de la formation continue si vous remplissez l'une des conditions suivantes à la date officielle de démarrage de la formation visée :

- Vous avez interrompu vos études depuis 2 ans ou plus
- Vous étiez précédemment inscrit en Formation Continue
- Vous êtes inscrit à France Travail
- Votre formation est prise en charge par un tiers (OPCO, COPIR, CPF, etc.) HORS ALTERNANCE (Contrat de professionnalisation, contrat d'apprentissage)
- Vous êtes salarié en congé de formation professionnelle (CPF de Transition, CFP, ...) HORS ALTERNANCE (Contrat de professionnalisation, contrat d'apprentissage)

Un service de formation continue à l'université est dédié à l'accompagnement des professionnels en reprise d'études. Au-delà de leur mission d'information sur votre projet de reprise d'études, il assure les relations entre votre employeur, le Pôle Emploi et l'Université.

A ce titre, il établit les documents administratifs que génère votre statut (demande de congé de formation, plan de formation, devis, attestation d'inscription à un stage de formation, ...). Il assure également votre suivi d'assiduité de manière mensuelle afin de maintenir le paiement de vos droits (dans le cadre de votre congé ou de votre indemnisation Pôle Emploi).

Des réunions d'informations collectives précisant les démarches administratives selon votre situation professionnelle sont régulièrement organisées. Il est fortement recommandé d'y assister. Vous trouverez le planning des réunions ainsi que des informations complémentaires sur le lien suivant :

<https://www.univ-st-etienne.fr/fr/formation/formation-continue/reprise-d-etudes.html>

Votre contact : Séverine OLAGNON (service universitaire de formation continue)

ftlv-pre-vaе@univ-st-etienne.fr